

**ДЕРЖЛІСАГЕНТСТВО
ДЕРЖАВНЕ СПЕЦІАЛІЗОВАНЕ ГОСПОДАРСЬКЕ
ПІДПРИЄМСТВО «ЛІСИ УКРАЇНИ»
(ДП «ЛІСИ УКРАЇНИ»)
ФІЛІЯ «ЦЕНТРАЛЬНИЙ ЛІСОВИЙ ОФІС»**

пров. Медичний, 4, м. Черкаси, 18009, тел. (0472) 37-03-75
e-mail: tsentralnyi.lo@e-forest.gov.ua, ЄДРПОУ 45625546



«ЗАТВЕРДЖУЮ»

Директор філії «Центральний лісовий офіс»
ДП «Ліси України»

Володимир КАСЮХНИЧ

2026 р.

ЗВІТ З ОЦІНКИ ВПЛИВУ НА ДОВКІЛЛЯ

«Використання лісових ресурсів у порядку проведення суцільних санітарних рубок на території лісового фонду Оникіївського надлісництва філії «Центральний лісовий офіс» Державного спеціалізованого господарського підприємства «Ліси України»»

суцільні санітарні рубки – площа 126,7 га

Кропивницький та Олександрійський райони Кіровоградської області

15598

(реєстраційний номер справи про оцінку впливу на довкілля планованої діяльності)

м. Черкаси 2026

Зміст

1	Опис планованої діяльності	5
1.1	Опис місця провадження планованої діяльності	5
1.2	Цілі діяльності.....	35
1.3	Опис характеристик діяльності протягом виконання підготовчих і будівельних робіт	35
1.4	Опис характеристик провадження планованої діяльності (зокрема виробничих процесів) виду і кількості матеріалів та природних ресурсів, які планується використовувати.....	37
1.5	Оцінка за видами та кількістю очікуваних відходів, викидів, скидів, забруднення води, повітря, ґрунту та надр, шумового, вібраційного, світлового, теплового та радіаційного забруднення, а також випромінення, які виникають у результаті проведення підготовчих робіт.	48
1.5.1	Оцінка за видами та кількістю очікуваних відходів	48
1.5.2	Оцінка очікуваних викидів забруднюючих речовин у атмосферне повітря...	52
1.5.3	Оцінка очікуваного впливу на водні ресурси.....	61
1.5.4	Оцінка очікуваного впливу на ґрунти	69
1.5.5	Оцінка за видами та кількістю шумового та вібраційного забруднення	73
1.5.6	Оцінка за видами та кількістю електромагнітного, радіаційного, світлового та теплового забруднення.....	75
2.	Опис виправданих альтернатив планованої діяльності, основних причин обрання запропонованого варіанта з урахуванням екологічних наслідків	76
3.	Опис поточного стану довкілля (базовий сценарій) та опис його ймовірної зміни без провадження планованої діяльності	78
3.1	Кліматичні фактори	78
3.2	Атмосферні умови	81
3.3	Геоморфологічні та ландшафтні умови	82
3.4	Водні об'єкти і водні ресурси.....	84
3.5	Ґрунтові умови	92
3.6	Пожежна ситуація.....	96
3.7	Флора, фауна, біорізноманіття	102
3.8	Історико-культурна спадщина.....	165
3.9	Соціально-економічні умови.....	166
3.10	Ймовірні зміни базового сценарію без здійснення планованої діяльності.....	166
4	Опис факторів довкілля, які ймовірно зазнають впливу з боку планованої діяльності та її альтернативних варіантів.....	169
4.1	Земельні угіддя та ґрунти	169
4.2	Води.....	170
4.3	Надра	171
4.4	Ландшафт	171
4.5	Фауна, флора біорізноманіття	171
4.6	Атмосферне повітря.....	178
4.7	Здоров'я населення	180
4.8	Соціально-економічні умови.....	188
4.9	Матеріальні об'єкти.....	189

5	Опис та оцінка можливого впливу на довкілля планованої діяльності	192
6	Опис методів прогнозування, що використовувалися для оцінки впливу на довкілля, та припущень, покладених в основу такого прогнозування, а також використовувані дані про стан довкілля.....	194
7	Опис передбачених заходів, спрямованих на запобігання, відвернення, уникнення, зменшення, усунення значного негативного впливу на довкілля, у тому числі (за можливості) компенсаційних заходів.....	198
8	Опис очікуваного значного негативного впливу діяльності на довкілля	215
9	Визначення усіх труднощів (технічних недоліків, відсутності достатніх технічних засобів або знань), виявлених у процесі підготовки звіту з оцінки впливу на довкілля ...	221
10	Усі зауваження і пропозиції громадськості до планованої діяльності, обсягу досліджень та рівня деталізації інформації, що підлягає включенню до звіту з оцінки впливу на довкілля.....	222
11	Стислий зміст програм моніторингу та контролю щодо впливу на довкілля під час провадження планованої діяльності, а також (за потреби) планів післяпроектного моніторингу	223
12	Резюме нетехнічного характеру	224
13	Список посилань із зазначенням посилань джерел, що використовуються для описів та оцінок, що містяться у звіті з оцінки впливу на довкілля	227

Перелік додатків

- Додаток А Кліматичні характеристики
- Додаток Б Клопотання щодо проведення існуючого поділу лісів
- Додаток В Клопотання щодо виділення особливо захисних лісових ділянок
- Додаток Г Акти лісопатологічного і санітарного обстеження насаджень, що потребують суцільної санітарної рубки
- Додаток Д Оцінка впливу на ґрунтовий покрив, окремих лісових кварталів та ділянок господарської діяльності
- Додаток Ж Оцінка впливу на гідрологічні об'єкти в межах ділянок планованої діяльності
- Додаток З Наказ про організацію території земель
- Додаток К Лист щодо об'єктів природно-заповідного фонду
- Додаток Л Лист щодо наявності об'єктів архітектурної та культурної спадщини
- Додаток М Сертифікат FSC®
- Додаток Н Звіт дослідження рідкісних видів флори і фауни
- Додаток П Розрахунок розсіювання забруднюючих речовин в атмосфері
- Додаток Р Плани лісосік суцільних санітарних рубок

1 ОПИС ПЛАНОВАНОЇ ДІЯЛЬНОСТІ

1.1 Опис місця провадження планованої діяльності

Планована діяльність – використання лісових ресурсів в порядку проведення суцільних санітарних рубок на підставі Актів лісопатологічного обстеження в межах спеціального дозволу – лісорубного квитка, з подальшим лісовідновленням на місцях зрубів.

Оникіївське надлісництво філії «Центральний лісовий офіс» Державного спеціалізованого господарського підприємства «Ліси України» (далі Оникіївське надлісництво філії «Центральний лісовий офіс» ДП «Ліси України») розташоване в центральній частині Кіровоградської області на території Кропивницького, Олександрійського, Голованівського та Новоукраїнського адміністративних районів.

Поштова адреса: 26244, Кіровоградська область, Кропивницький район, с. Оникієве, вул. Лісгоспна, 4. Тел. 067 602 1048; Електронна адреса: krasyunok2015@ukr.net.

Оникіївський лісгосп був організований в 1945 році за рахунок лісів Оникіївського, Тишківського, Новомиргородського, Криворізького лісництв Оникіївського лісгоспу та Торговицького лісництва Олександрівського лісгоспу, загальною площею 15281 га.

Згідно постанови Ради Міністрів від 30.11.1959 року №1834 і наказу Головного управління лісового господарства та лісозаготівлі при Раді Міністрів УРСР від 14.05.1960 року, з 1 червня 1960 року Оникіївський лісгосп реорганізовано в лісгоспзаг.

Згідно наказу Міністерства сільського господарства УРСР від 27.04.1957 року №293 було передано урочище «Ісайчик» площею 136 га Голованівському лісгоспу.

Згідно розпорядження Кіровоградського обласного управління сільського господарства від 15 липня 1957 року №223 передано Оникіївському лісгоспу Криворізьке лісництво площею 1670 га і прийнято від Оникіївського лісгоспу Кіровоградське лісництво площею 1427 га.

Протягом 1958-1968 років лісгоспзагом прийняті до складу Кіровоградського лісництва від колгоспів ділянки лісу загальною площею 732 га.

Згідно наказу Міністерства лісового господарства УРСР від 22.11.1967 року №367 із Оникіївського лісництва була виділена Новоукраїнська виробнича діляниця площею 613 га (ур. Гусарське, Ново-Бешивське, Бежбайраки).

Наказом Кіровоградського управління лісового господарства від 20 березня 1968 року № 68 Кіровоградське лісництво площею 2022 га передано Компаніївській ЛМС та 4 га іншим організаціям району.

В 1978 році із Оникіївського лісництва було передано в Новоукраїнську виробничу діляницю урочище «Іванівка» загальною площею 83 га.

За даними лісовпорядкування 1978 року до складу лісгоспу було прийнято 323 га і передано іншим землекористувачам 1031 га.

В 1989 році згідно наказу Кіровоградського об'єднання від 23 грудня 1988 року №29 було розформоване Новомиргородське лісництво, частина якого була передана Компаніївській ЛМС і Оникіївському лісгоспу, решта прийнята до складу Оникіївського лісництва.

З 2000 по 2009 роки до складу лісгоспу прийняті земельні ділянки згідно рішень і розпоряджень:

- рішення Кіровоградської обласної ради 23 скликання від 22 вересня 2000 року №177 по Маловисківському району – 1140,2 га;

- рішення Новоархангельської райдержадміністрації від 27.04.2000 року №87 – 1877,4 га;

- рішення Кіровоградської обласної ради від 25.12.2001 року №310 по Новоукраїнському району – 599,6 га;

- розпорядження голови Добровеличківської районної державної адміністрації від 22.05.2006 року №244-р – 782,6 га;

- розпорядження голови Маловисківської районної державної адміністрації від 23.10.2009 року №636-р – 174,3 га;

- розпорядження Кіровоградської облдержадміністрації від 5.08.2009 року №512-р по Новоукраїнському району – 141 га.

В 2005 році згідно наказу Державного комітету лісового господарства від 27.10.2005 р. №470 і наказу Кіровоградського управління лісового господарства від 28.10.2005 р. №138 при Кіровоградському обласному управлінні лісового та мисливського господарства була розформована виробнича частина, Новомиргородське та Кіровоградське лісництва були віднесені до складу Оникіївського лісгоспу.

Згідно наказу Державного комітету лісового господарства України від 11.06.2007 року №195, з 1 січня 2008 року зі складу лісгоспу вилучено Кіровоградське і Новомиргородське лісництва, які передані до складу Компаніївського і Олександрівського лісгоспів.

Згідно наказу Кіровоградського обласного управління лісового та мисливського господарства від 17.07.2009 року №02-60/1123 урочище «Когутівка» Вільшанського лісництва Голованівського лісгоспу прийнято до складу Торговицького лісництва Оникіївського лісгоспу.

Початок вивчення лісового фонду відноситься до 1927-1929 років. Наступні лісовпорядні роботи проводились в 1937-1939, 1947, 1958, 1968, 1978, 1989, 1999 роках. В архівах збереглися такі матеріали цих робіт: таксаційні описи, планшети, плани

лісонасаджень, проекти організації та розвитку лісового господарства.

Попереднє лісовпорядкування було проведено в 2009 р. Харківською експедицією. Роботи виконувались відповідно до вимог лісовпорядної інструкції 1986 року за I розрядом.

Починаючи з 1994 року на всій території лісгоспу проводилося безперервне лісовпорядкування. Воно полягало в щорічному проведенні натурних таксаційних робіт на площах охоплених господарською діяльністю, на прийнятих землях, на лісових ділянках, що зазнали впливу стихійного лиха. Всі поточні зміни вносилися в повидільну таксаційну і картографічну бази даних, які підтримувались в актуальному стані. Під час безперервного лісовпорядкування здійснювався контроль за якістю виконання лісгосподарських заходів і лісокористування, визначались місця їх проведення. За результатами безперервного лісовпорядкування надавалися комплекти обліково-звітної документації. Проводився аналіз виконання проекту організації та розвитку лісового господарства, а його результати доводилися на всі рівні господарського управління.

Нинішнє лісовпорядкування проведено за I розрядом у відповідності з вимогами чинної лісовпорядної інструкції, рішеннями першої лісовпорядної наради і технічної наради за підсумками польових робіт.

ДП «Олександрійський лісгосп» був організований в 1989 році згідно наказу Мінлісгоспу УРСР № 98 від 03.07.1989 року на базі Олександрівського, Кримківського та Червоно-Нерубаївського лісництв Оникіївського лісгоспу.

В 1929 році на базі Оникіївського, Чигиринського, Олександрівського та Олександрійського лісництв було утворено Чорноліський лісгосп, що мав у складі 17 лісництв. Цей могутній лісгосп проіснував до 1932 року. У 1932 році Чорноліський лісгосп був розділений на Хирівський, Чутянський та Нерубаївський лісгоспи.

З організацією Головлісоохорони при РНК СРСР в 1936 році Хирівський, Чутянський та Нерубаївський лісгоспи знову об'єднали в один Чорноліський лісгосп. Після цього відбувалися значні зміни меж лісгоспу, пов'язані з уточненнями меж районів та областей. Між тим найбільші масиви: Чутянський ліс, Нерубаївський ліс та Чорний ліс весь час входили до складу лісгоспу.

Згідно постанови РМ УРСР №1834 від 30.12.1959 року та наказу по Головупрлісгоспу при Раді Міністрів УРСР № 117 від 14.05.1960 року Чорноліський лісгосп було реорганізовано в лісгоспзаг.

На підставі наказу ВУПЛу при РМ УРСР № 278 від 02.10.1961 року Нерубаївське лісництво було перейменовано в Олександрівське.

Згідно наказу Кіровоградського Упрлісгоспагу №74 від 27.04.1982 року організовано Бірківське лісництво на базі прийнятих земель Олександрівського та Червоно-Нерубаївського лісництв.

Згідно наказу об'єднання „Кіровоградліс” №29 від 23.12.1988 року до складу Кримківського лісництва було прийнято 563 га земель від Оникіївського лісгоспу.

На підставі наказу ДЛГО „Кіровоградліс” №67 від 15.06.1998 року 612 га земель Кримківського лісництва передано до складу Новомиргородського лісництва.

Відповідно Державного Акту на право постійного користування землею №66 від 15.03.1999 року 1402 га земель Олександрівського держлісгоспу відійшло до складу Черкаського військового лісництва.

Згідно рішенням №49 від 29 грудня 1998 року 4 сесії Кіровоградської обласної Ради 23 скликання до складу Олександрівського держлісгоспу передані земельні ділянки лісового фонду Бовтишської сільської Ради площею 386,8 га.

Рішенням сесії Кіровоградської обласної ради 23 скликання №165 від 30 червня 2000 року Олександрівському держлісгоспу надано у постійне користування земельні ділянки лісового фонду площею 1385,3 га, в зв'язку з реорганізацією колективних сільськогосподарських підприємств.

Згідно наказу Державного комітету лісового господарства України від 11.06.2007 року № 195 від 01.01.2008 року до складу лісгоспу приєднано Новомиргородське лісництво Оникіївського лісгоспу, площею 3405 га.

Згідно рішення Кіровоградської обласної ради від 25.12.2001 року № 310, до складу лісгоспу були прийняті землі запасу, площею 419 га.

Розпорядженням Кіровоградської обласної державної адміністрації від 05.08.2009 року №512-Р до складу лісгоспу передано 300 га земель сільськогосподарських підприємств.

В 2011 році до Бірківського лісництва приєднано Кримківське лісництво.

В зв'язку з виготовленням правовстановлюючих документів на право постійного користування землею в 2019 році було прийнято 1576,4га, в зв'язку з чим площа лісгоспу станом на 01.01.2020 року становить 19374,4 га.

Перше лісовпорядкування лісів, які входять до складу лісгоспу проведено у 1937 році.

Наступні лісовпорядні роботи проводились в 1947, 1958, 1968, 1978, 1988, 1989 і 1999 роках. Матеріали цих робіт зберігаються в архіві Олександрівського лісгоспу.

Попереднє лісовпорядкування було проведено в 2009 році Харківською державною лісовпорядною експедицією. Роботи виконувались відповідно до вимог лісовпорядної інструкції 2006 року за I розрядом.

Починаючи з 1994 року на всій території лісгоспу проводилося безперервне лісовпорядкування. Воно полягало в щорічному проведенні натурних таксаційних робіт на площах охоплених господарською діяльністю, на прийнятих землях, на лісових ділянках, що зазнали впливу стихійного лиха. Всі поточні зміни вносилися в повидільну таксаційну і картографічну бази даних, які підтримувались в актуальному стані. Під час безперервного лісовпорядкування здійснювався контроль за якістю виконання лісгосподарських заходів і лісокористування, визначались місця їх проведення. За результатами безперервного лісовпорядкування надавались комплекти обліково-звітної документації. Проводився аналіз виконання проекту організації та розвитку лісового господарства, а його результати доводилися на всі рівні господарського управління.

Нинішнє лісовпорядкування проведено за I розрядом у відповідності з вимогами чинної лісовпорядної інструкції, рішеннями першої лісовпорядної наради і технічної наради за підсумками польових робіт.

Долинський лісгосп був організований в 1991 році згідно наказу Міністерства лісового господарства України №133 від 31.10.1991 р. та наказу об'єднання Кіровоградліс №103 від 11.11.1991 р. на базі Долинської ЛМС. Долинська лісомеліоративна станція була створена згідно наказу Мінлісгоспу УРСР №6 від 06.01.1971 р., постанови РМ УРСР від 23.01.1971 р. та наказу по Кіровоградському облупрлісгоспзагу №5 від 27.01.1971 р. В подальшому, в процесі організації, Долинська ЛМС прийняла в склад Гурівське лісництво Компаніївської ЛМС (наказ МЛГ УРСР №43 від 08.02.1971 р. та наказ облупрлісгоспзагу №24 від 12.05.1971 р.) площею 845 га, та Петрівську виробничу ділянку площею 565 га від Оникіївського лісгоспзагу (наказ облупрлісгоспзагу №59 від 29.04.1972 р.). Ці ліси стали основою лісового фонду ЛМС. В наступні роки в склад підприємства приймалися землі від різних користувачів, в результаті чого його площа на момент проведення лісовпорядкування 1999 р. складала 7878 га.

Згідно наказу Держкомлісгоспу України №284 від 15.04.2005 р. підприємство набуло сучасної назви Державне підприємство «Долинське лісове господарство».

Наказом Держкомлісгоспу України №469 від 27.10.2005 р. було реорганізоване ДП «Компаніївський лісгосп» шляхом його приєднання до Державного підприємства «Долинське лісове господарство». В такому складі лісгосп існував протягом 2006 року.

Наказом Держкомлісгоспу України №12 від 19.01.2007 р. відмінений наказ №469 і відновлена діяльність Компаніївського лісгоспу. В 2006 році за погодженням з Кіровоградським обласним управлінням лісового господарства (лист-погодження №02-87/290 від 09.03.2006 р.) було ліквідовано Устинівське лісництво шляхом з'єднання з Долинським лісництвом. Відповідно до наказу Держкомлісгоспу України №195 від 11.06.2007 р. «Про зміну меж

лісогосподарських підприємств Кіровоградської області» до складу Долинського лісгоспу було включене Бобринецьке лісництво ДП «Компаніївський лісгосп».

Крім вищевказаних змін, лісгоспом проводились роботи по залученню земель до складу державного лісового фонду. На виконання Державної програми «Ліси України», низки урядових постанов, регіональних програм, для збільшення площі захисних насаджень та підвищення проценту лісистості області, лісгоспу передавались землі, непридатні для ведення сільськогосподарства, для подальшого їх заліснення, та землі на яких були створені раніше лісові культури. Внаслідок вказаних змін площа лісгоспу на час проведення минулого лісовпорядкування склала 12090 га.

Протягом минулого ревізійного періоду до складу лісгоспу було прийнято 955,1 га земель запасу, з них в Долинському районі 247,4 га, Устинівському районі 44,3 га, Бобринецькому районі 483,1 га, Петрівському районі 180,3 га. Крім того лісгоспом проводяться роботи по виготовленню правовстановлюючих документів на право постійного користування земельними ділянками (Долинський, Петрівський, Устинівський райони). Внаслідок встановлення меж в натурі, площа окремих ділянок збільшилася в цілому на 28,9 га. Таким чином на час проведення нинішнього лісовпорядкування площа лісгоспу становила 13074 га.

Перше лісовпорядкування лісів, які входять до складу лісгоспу проводилось в 1925 (Гурівське лісництво). Наступні лісовпорядні роботи проводились в 1935, 1947, 1958, 1968, 1978, 1989, 1999 роках. В архівах частково збереглися такі матеріали цих робіт: таксаційний опис, плани лісонасаджень.

Попереднє лісовпорядкування було проведено в 2009 р. Харківською експедицією. Роботи виконувались відповідно до вимог лісовпорядної інструкції 1986 року за I розрядом.

Починаючи з 1994 року, на всій території лісгоспу проводилося безперервне лісовпорядкування. Воно полягало в щорічному проведенні натурних таксаційних робіт на площах, охоплених господарською діяльністю, на прийнятих землях, на лісових ділянках, що зазнали впливу стихійного лиха. Всі поточні зміни вносилися в повидільну таксаційну і картографічну бази даних, які підтримувались в актуальному стані. Під час безперервного лісовпорядкування здійснювався контроль за якістю виконання лісогосподарських заходів і лісокористування, визначались місця їх проведення. За результатами безперервного лісовпорядкування надавались комплекти обліково-звітної документації. Проводився аналіз виконання проєкту організації та розвитку лісового господарства, а його результати доводилися на всі рівні господарського управління.

З 2009 року безперервне лісовпорядкування перейшло на нову організацію робіт – передавання функцій польового збору інформації лісогосподарському підприємству.

Починаючи з 2016 року, безперервне лісовпорядкування велося за скороченою програмою. Перелік і види робіт обумовлювалися договорами на їх виконання.

Нинішнє лісовпорядкування проведено за I розрядом у відповідності з вимогами чинної лісовпорядної інструкції, рішеннями першої лісовпорядної наради і технічної наради за підсумками польових робіт.

Компаніївська лісомеліоративна станція була організована 31 січня 1968 року згідно наказу Мінлісгоспу УРСР від 20.11.1967 р. №367 на базі Кіровоградського лісництва Оникіївського лісгоспа та Гурівського лісництва Оникіївського лісгоспа. З метою вдосконалення організації виробництва та управління з Кіровоградського лісництва були виділені Компаніївська та Новгородківська виробничі ділянки. Крім того, створена Бобринецька виробнича ділянка, яка призначалась для заліснення ярів, балок та інших непридатних для ведення сільського господарства земель сільськогосподарських підприємств, при цьому земель державного лісового фонду в її користуванні не було.

Площа лісомеліоративної станції, врахована лісовпорядкуванням 1968 року, складала 2694 га. В подальшому, протягом всього періоду існування підприємства, проводились роботи по розширенню державного лісового фонду шляхом включення до його складу вже заліснених земель та земель, на яких передбачалось створення лісових культур.

Згідно наказу Мінлісгоспу України від 31.10.1991 р. №133 Компаніївську ЛМС було перейменовано в Компаніївський держлісгосп, а виробничі ділянки в лісництва.

В 1998 році згідно наказу Держкомлісгоспу України від 26.01.1998 р. №14 був створений Виробничий підрозділ ДЛГО «Кіровоградліс», до складу якого передано Кіровоградське лісництво (наказ Виробничого об'єднання «Кіровоградліс» від 25.02.98 р. №19) За матеріалами попереднього лісовпорядкування 1999 р. Компаніївський держлісгосп мав в своїй структурі 3 лісництва: Бобринецьке, Компаніївське та Новгородківське загальною площею 3711 га.

Відповідно до наказу Держкомлісгоспу України від 15.04.2005 р. №284 підприємство набуло назви: Державне підприємство «Компаніївське лісове господарство». В цьому ж році, наказом Держкомлісгоспу України від 27.10.2005 р. №469 «Про вдосконалення структури управління лісового господарства Кіровоградської області», ДП «Компаніївський лісгосп» був приєднаний до ДП «Долинський лісгосп» і протягом наступного 2006 року як окрема господарська одиниця не існував. Відновлено його діяльність в 2007 році наказом Держкомлісгоспу України від 19.01.2007 р. №12, яким відмінялась дія попереднього наказу №469. Завершилась реорганізація Компаніївського лісгоспу наказом Держкомлісгоспу України від 11.06.2007 р. №195 «Про зміну меж лісгосподарських підприємств Кіровоградської області». Відповідно до цього наказу Бобринецьке лісництво було прийнято

від ДП «Долинський лісгосп», а від ДП «Оникіївський лісгосп» прийнято Кіровоградське лісництво. Крім того, відповідно до розпоряджень Кіровоградської, Компаніївської та Новгородківської районних рад до складу лісгоспу було прийнято 3376,2 га земель інших користувачів. За даними минулого лісовпорядкування площа лісгоспу складала 8320,2 га.

Таким чином, на момент нинішнього лісовпорядкування в лісгоспі функціонували три лісництва загальною площею 9166,3 га.

Перше лісовпорядкування лісів, які входять до складу лісгоспу проведено в 1927 році (Оникіївський лісгоспзаг). Наступні лісовпорядні роботи проводились в 1937, 1947, 1958, 1968, 1978, 1989, 1999 роках. В архівах збереглися такі матеріали цих робіт: планшети, проекти організації та розвитку лісового господарства.

Попереднє лісовпорядкування було проведено в 2009 р. Харківською державною лісовпорядною експедицією. Роботи виконувались відповідно до вимог лісовпорядної інструкції 1986 року за I розрядом.

Починаючи з 1994 року на всій території лісгоспу проводилося безперервне лісовпорядкування. Воно полягало в щорічному проведенні натурних таксаційних робіт на площах охоплених господарською діяльністю, на прийнятих землях, на лісових ділянках, що зазнали впливу стихійного лиха. Всі поточні зміни вносилися в повидільну таксаційну і картографічну бази даних, які підтримувались в актуальному стані. Під час безперервного лісовпорядкування здійснювався контроль за якістю виконання лісогосподарських заходів і лісокористування, визначались місця їх проведення. За результатами безперервного лісовпорядкування надавались комплекти обліково-звітної документації. Проводився аналіз виконання проекту організації та розвитку лісового господарства, а його результати доводилися на всі рівні господарського управління.

В 2001 році безперервне лісовпорядкування перейшло на нову організацію робіт – передавання функцій польового збору інформації лісогосподарському підприємству.

Починаючи з 2016 року безперервне лісовпорядкування велося за скороченою програмою. Перелік і види робіт обумовлювалися договорами на їх виконання.

Нинішнє лісовпорядкування проведено за I розрядом у відповідності з вимогами чинної лісовпорядної інструкції, рішеннями першої лісовпорядної наради і технічної наради за підсумками польових робіт.

Голованівське ДЛІМГ створене в 1936 році за рахунок лісів декількох дрібних держлісгоспів Одеського Обллісгосптресту.

В 1938 році, при організації в Україні нових областей, до складу ДЛІМГ ввійшло 9 нових лісництв, загальною площею 35087 га.

В наступні роки Тишківське, Ново-Миргородське, Оникіївське і частина урочищ інших

лісництв перейшли до складу інших лісгоспів.

В 1954 році Слюсарське та Савранське лісництва були передані Одеському управлінню сільського господарства, Первомайське лісництво – Миколаївському управлінню сільського господарства. Таким чином площа лісгоспу на 1.01.1959 року зменшилась до 13910 га.

На підставі Постанови Ради Міністрів УРСР від 30 листопада 1959 року № 1834 Голованівський лісгосп був реорганізований в Голованівський лісгоспзаг. За даними лісовпорядкування 1978 року площа лісгоспагу склала 13944 га, а на момент лісовпорядкування 1989 року зменшилась до 13940 га за рахунок передачі 4 га під реконструкцію залізниці. За даними лісовпорядкування 1999 року площа ДЛМГ досягла 17478 га. Збільшення площі відбулося під час приймання земель запасу під заліснення від сільських та селищних рад районів розташування ДЛМГ.

Згідно наказу Державного комітету лісового господарства України від 13.08.2007 року №439 Державне підприємство «Голованівське лісове господарство», яке засноване на державній власності і належить до сфери управління Державного комітету лісового господарства України, а також відноситься до Кіровоградського обласного управління лісового та мисливського господарства.

Перше лісовпорядкування лісів, які входять до складу лісгоспу, було проведено в 1928 році. Наступні лісовпорядні роботи проводились в 1950, 1962, 1978, 1989 та 1999, 2009 роках. В архівах збереглися такі матеріали цих робіт: планшети, плани лісонасаджень, таксаційний опис та інші проектні матеріали.

Попереднє лісовпорядкування було проведено в 2009 р. Харківською експедицією. Роботи виконувались відповідно до вимог лісовпорядної інструкції 1986 року за I розрядом.

Починаючи з 1999 року, на всій території лісгоспу проводилося безперервне лісовпорядкування. Воно полягало в щорічному проведенні натурних таксаційних робіт на площах, охоплених господарською діяльністю, на прийнятих землях, на лісових ділянках, що зазнали впливу стихійного лиха. Всі поточні зміни вносилися в повидільну таксаційну і картографічну бази даних, які підтримувались в актуальному стані. Під час безперервного лісовпорядкування здійснювався контроль за якістю виконання лісгосподарських заходів і лісокористування, визначались місця їх проведення. За результатами безперервного лісовпорядкування надавались комплекти обліково-звітної документації. Проводився аналіз виконання проекту організації та розвитку лісового господарства, а його результати доводилися на всі рівні господарського управління.

З 2009 року безперервне лісовпорядкування перейшло на нову організацію робіт – передавання функцій польового збору інформації лісгосподарському підприємству.

Починаючи з 2016 року, безперервне лісовпорядкування велося за скороченою програмою. Перелік і види робіт обумовлювалися договорами на їх виконання.

Нинішнє лісовпорядкування проведено за I розрядом у відповідності з вимогами чинної лісовпорядної інструкції, рішеннями першої лісовпорядної наради і технічної наради за підсумками польових робіт.

У 2021 році згідно наказів Державного агентства лісових ресурсів України, шляхом реорганізації, ДП «Олександрівське лісове господарство» було приєднано до ДП «Оникіївське лісове господарство»; ДП «Компаніївське лісове господарство» було приєднано до ДП «Долинське лісове господарство».

У 2022 році було створено філію «Оникіївське лісове господарство» Державного спеціалізованого господарського підприємства «Ліси України», філію «Долинське лісове господарство» Державного спеціалізованого господарського підприємства «Ліси України» та філію «Голованівське лісове господарство» Державного спеціалізованого господарського підприємства «Ліси України».

У 2024 році філію «Долинське лісове господарство» Державного спеціалізованого господарського підприємства «Ліси України» було приєднано до філії «Оникіївське лісове господарство» Державного спеціалізованого господарського підприємства «Ліси України».

У 2025 році на основі філії «Долинське лісове господарство» Державного спеціалізованого господарського підприємства «Ліси України», філії «Оникіївське лісове господарство» Державного спеціалізованого господарського підприємства «Ліси України» та філії «Голованівське лісове господарство» Державного спеціалізованого господарського підприємства «Ліси України» було створено Оникіївське надлісництво філії «Центральний лісовий офіс» Державного спеціалізованого господарського підприємства «Ліси України» (далі Оникіївське надлісництво філії «Центральний лісовий офіс» ДП «Ліси України») (Додаток 3).

У попередніх роках відбулось прийняття та вилучення земель лісового фонду, що наведено в таблиці 1.1.

Таблиця 1.1 – Відомість про прийняття та вилучення земель лісового фонду за минулий ревізійний період

№ п/п	Найменування лісництва	Площа, га	Від кого прийнято, кому передано і для яких цілей	Підстави для приймання чи передачі земель
1	Голованівське	1,7465	Передано в постійне користування ДП «Голованівське лісове господарство»	Рішення Липовеньківської сільської ради № 263-42/2020 від 29.05.2020
2	Голованівське	19,0039	Передано в постійне користування ДП «Голованівське лісове господарство»	Рішення Перегонівської сільської ради № 329 від 22.02.2020
3	Голованівське	6,8082	Передано в постійне користування ДП «Голованівське лісове господарство»	Рішення Семидубської сільської ради № 170 від 29.05.2020
4	Голованівське	21,1553	Передано в постійне користування ДП «Голованівське лісове господарство»	Рішення Ємилівської сільської ради № 226 від 14.05.2020
5	Голованівське	12,6101	Передано в постійне користування ДП «Голованівське лісове господарство»	Рішення Голованівської селищної ради № 286 від 17.08.2021
6	Голованівське	13,3147	Передано в постійне користування ДП «Голованівське лісове господарство»	Розпорядження Кіровоградської ОДА № 888-р від 07.12.2021
7	Голованівське	220,2068	Передано в постійне користування ДП "Ліси України"	Рішення Голованівської селищної ради № 1456 від 20.12.2023
8	Голованівське	22,8777	Передано в постійне користування ДП "Ліси України"	Рішення Побузької селищної ради № 891 від 12.03.2024
9	Голованівське	3,3310	Передано в постійне користування ДП "Ліси України"	Рішення Голованівської селищної ради № 1574 від 28.03.2024
10	Голованівське	3,1430	Передано в постійне користування ДП "Ліси України"	Рішення Голованівської селищної ради № 1536 від 29.02.2024
11	Голованівське	15,2550	Передано в постійне користування ДП "Ліси України"	Рішення Голованівської селищної ради № 1536 від 29.02.2024
Разом по лісництву		339,4522		
12	Вільховатське	10,5722	Передано в постійне користування ДП «Голованівське лісове господарство»	Рішення Могильненської сільської ради № 723 від 29.07.2020
13	Вільховатське	7,6001	Передано в постійне користування ДП «Голованівське лісове господарство»	Рішення Могильненської сільської ради № 722 від 29.07.2020
Разом по лісництву		18,1723		

№ п/п	Найменування лісництва	Площа, га	Від кого прийнято, кому передано і для яких цілей	Підстави для приймання чи передачі земель
14	Ємилівське	1,6920	Передано в постійне користування ДП «Голованівське лісове господарство»	Рішення Ємилівської сільської ради № 226 від 14.05.2020
15	Ємилівське	28,1443	Передано в постійне користування ДП «Голованівське лісове господарство»	Розпорядження Кіровоградської ОДА № 890-р від 07.12.2021
16	Ємилівське	21,3785	Передано в постійне користування ДП «Голованівське лісове господарство»	Розпорядження Кіровоградської ОДА № 889-р від 07.12.2021
17	Ємилівське	36,3400	Передано в постійне користування ДП «Голованівське лісове господарство»	Рішення Вільшанської селищної ради № 725 від 24.02.2022
18	Ємилівське	2,8425	Передано в постійне користування ДП «Ліси України»	Рішення Голованівської селищної ради № 1456 від 20.12.2023
19	Ємилівське	40,0000	Передано в постійне користування ДП «Ліси України»	Рішення Вільшанської селищної ради № 909 від 24.03.2023
Разом по лісництву		130,3973		
20	Оникіївське	-3,0	Вилучено	Рішення господарського суду Кіровоградської області № 912/4206/20 від 19.04.2021 р
Разом по лісництву		-3,0000		
21	Тишківське	12,2525	Передано в постійне користування ДП «Оникіївське лісове господарство»	Рішення Добровеличківської селищної ради від 11.02.22р., № 403
22	Тишківське	11,4	Передано в постійне користування ДП «Оникіївське лісове господарство»	Рішення Кіровоградської ОДА від 21.02.22р., № 90-р
23	Тишківське	35,68	Передано в постійне користування ДП «Оникіївське лісове господарство»	Рішення Новоархангельської селищної ради від 29.09.22р., № 2654
Разом по лісництву		59,3325		
24	Олександрівське	23,6479	Передано в постійне користування ДП «Олександрівське лісове господарство»	Розпорядження Кіровоградської ОДА №760-р від 27.10.21р.
25	Олександрівське	3	Передано в постійне користування ДП «Олександрівське лісове господарство»	Розпорядження Кіровоградської ОДА №185-р від 03.03.21р.
26	Олександрівське	35,5015	Передано в постійне користування ДП «Олександрівське лісове господарство»	Рішення Олександрівської селищної ради №786 від 31.05.21р.

№ п/п	Найменування лісництва	Площа, га	Від кого прийнято, кому передано і для яких цілей	Підстави для приймання чи передачі земель
27	Олександрівське	35,4302	Передано в постійне користування ДП «Олександрівське лісове господарство»	Рішення Олександрівської селищної ради №782 від 31.05.21р.
28	Олександрівське	6,9467	Передано в постійне користування ДП «Олександрівське лісове господарство»	Рішення Олександрівської селищної ради №785 від 31.05.21р.
29	Олександрівське	10,0113	Передано в постійне користування ДП «Олександрівське лісове господарство»	Рішення Староосотської сільської ради №875 від 11.06.21р.
30	Олександрівське	24,5107	Передано в постійне користування ДП «Олександрівське лісове господарство»	Рішення Олександрівської селищної ради №787 від 31.05.21р.
31	Олександрівське	20,0146	Передано в постійне користування ДП «Олександрівське лісове господарство»	Рішення Олександрівської селищної ради №783 від 31.05.21р.
32	Олександрівське	3,0	Передано в постійне користування ДП «Олександрівське лісове господарство»	Наказ Держгеокадастру від 09.07.18р №11-4606/14-18-СГ
33	Олександрівське	7,0	Передано в постійне користування ДП «Олександрівське лісове господарство»	Рішення Олександрівської сел. ради від 25.11.22 р. №4082
34	Олександрівське	17,9492	Передано в постійне користування ДП "Ліси України"	Олександрівська селищна рада №4229 від 24.02.23 р
35	Олександрівське	7,7683	Передано в постійне користування ДП "Ліси України"	Рішення Олександрівської селищної ради №5123 від 01.03.24р.
Разом по лісництву		194,7804		
36	Бірківське	16,4688	Передано в постійне користування ДП «Олександрівське лісове господарство»	Наказ ГУ Держгеокадастру в Кіровоградській області №11-9417/14-20-СГ від 03.06.20р.
37	Бірківське	75,4687	Передано в постійне користування ДП «Олександрівське лісове господарство»	Розпорядження Кіровоградської ОДА №712-р від 07.10.21р.
38	Бірківське	10,1213	Передано в постійне користування ДП «Олександрівське лісове господарство»	Розпорядження Кіровоградської ОДА №713-р від 07.10.21р.
39	Бірківське	61,9688	Передано в постійне користування ДП «Олександрівське лісове господарство»	Розпорядження Кіровоградської ОДА №714-р від 07.10.21р.

№ п/п	Найменування лісництва	Площа, га	Від кого прийнято, кому передано і для яких цілей	Підстави для приймання чи передачі земель
40	Бірківське	5,1863	Передано в постійне користування ДП «Оникіївське лісове господарство»	Рішення Олександрівської сел. ради від 25.11.22 р. №4079
Разом по лісництву		169,2139		
41	Червоно-Нерубаївське	15,4	Передано в постійне користування ДП «Олександрівське лісове господарство»	Розпорядження Кіровоградської ОДА №900-р від 07.12.21р.
42	Червоно-Нерубаївське	5,7537	Передано в постійне користування ДП «Олександрівське лісове господарство»	Розпорядження Кіровоградської ОДА №893-р від 07.12.21р.
43	Червоно-Нерубаївське	7,5954	Передано в постійне користування ДП «Олександрівське лісове господарство»	Розпорядження Кіровоградської ОДА №898-р від 07.12.21р.
44	Червоно-Нерубаївське	8,1686	Передано в постійне користування ДП «Олександрівське лісове господарство»	Розпорядження голови Кіровоградської ОДА від 07.02.21р., №899-р
45	Червоно-Нерубаївське	12,8056	Передано в постійне користування ДП «Олександрівське лісове господарство»	Розпорядження голови Кіровоградської ОДА від 27.10.21р., №761-р
46	Червоно-Нерубаївське	15,543	Передано в постійне користування ДП «Олександрівське лісове господарство»	Рішення Олександрівської сел. ради від 25.11.22 р. №4083
47	Червоно-Нерубаївське	32,2908	Передано в постійне користування ДП «Олександрівське лісове господарство»	Розпорядження голови Кіровоградської ОДА від 21.12.21р., №978-р
48	Червоно-Нерубаївське	5,3835	Передано в постійне користування ДП «Оникіївське лісове господарство»	Рішення Олександрівської сел. ради від 25.11.22 р. №4081
49	Червоно-Нерубаївське	11,6778	Передано в постійне користування ДП «Оникіївське лісове господарство»	Рішення Олександрівської сел. ради від 25.11.22 р. №4080
50	Червоно-Нерубаївське	13,6654	Передано в постійне користування ДП «Оникіївське лісове господарство»	Рішення Олександрівської сел. ради від 25.11.22 р. №4078
51	Червоно-Нерубаївське	58,0096	Передано в постійне користування ДП «Ліси України»	Рішення Олександрівської селищної ради №5120 від 01.03.24р.
Разом по лісництву		186,2934		
52	Бірківське (Новомиргородське)	11,98	Передано в постійне користування ДП «Олександрівське лісове господарство»	Розпорядження Новомиргородської РДА №221-р від 23.03.05р.

№ п/п	Найменування лісництва	Площа, га	Від кого прийнято, кому передано і для яких цілей	Підстави для приймання чи передачі земель
Разом по лісництву		11,9800		
53	Долинське (Гурівське)	-4,4	Вилучено	Рішення Господарського суду Кіровоградської області від 3.06.2021 №*11*2357511*1*0*
Разом по лісництву		-4,4000		
54	Компаніївське (Бобринецьке)	154,4	Передано в постійне користування ДП «Компаніївське лісове господарство»	Прийняті на підставі рішення Федіївської сільської ради від 20.02.2020 року № 353
Разом по лісництву		154,4000		
55	Компаніївське	97,6	Передано в постійне користування ДП «Компаніївське лісове господарство»	Прийняті на підставі рішення Компаніївської селищної ради від 20.08.2020 року № 1028
Разом по лісництву		97,6000		

Станом на 2025 рік, за рахунок вилучення та приєднання земель лісового фонду площа Оникіївського надлісництва філії «Центральний лісовий офіс» ДП «Ліси України» становить 77 844,7220 га.

Адміністративно-організаційна структура та загальна площа підприємства, наведена у таблиці 1.2.

Таблиця 1.2 – Адміністративно-організаційна структура Оникіївського надлісництва філії «Центральний лісовий офіс» ДП «Ліси України»

Найменування лісництв, місцезнаходження контор	Адміністративні райони, міста обласного підпорядкування	Площа, га
Голованівське селище Голованівськ, вул. Соборна, 87	Голованівський	4988,3522
Голочанське ст. Голованівськ, вул. Голочанська, кв. 52	Голованівський	4475,8000
Вільховатське с. Тракт, вул. Центральна, 7	Голованівський	5591,3723
Ємилівське с. Цвіткове, кв. 32	Голованівський	3440,2973
Оникіївське кв. 52 д. 15	Кропивницький	204,3000
	Новоукраїнський	4209,0000
Разом по лісництву		4413,3000
Торговицьке с. Торговиця	Голованівський	5553,7
	Уманський	135,0
Разом по лісництву		5688,7000
Тишківське с. Тишківка	Новоукраїнський	2277,2325
	Голованівський	3087,7
Разом по лісництву		5364,9325
Новоукраїнське м. Новоукраїнка	Новоукраїнський	1457,4000
Олександрівське с. Нова Осота	Олександрівський	4305,4804
Бірківське с. Бірки	Олександрівський	6582,5139
Червоно-Нерубайвське с. Підлісне	Олександрівський	5556,0934
Бірківське (Новомиргородське) м. Новомиргород	Олександрівський	124,6
	Новоукраїнський	3367,98
Разом по лісництву		3492,5800

Найменування лісництв, місцезнаходження контор	Адміністративні райони, міста обласного підпорядкування	Площа, га
Долинське (Гурівське) с. Гурівка, вул. Перемоги, буд. 112	Кропивницький	2380,2000
Долинське м. Долинська, вул. Центральна, буд. 1а	Кропивницький	4500,0000
Долинське (Петрівське) селище Петрове, вул. Чумацька, буд. 34	Олександрійський	3591,3000
Компаніївське (Бобринецьке) селище Бобринець, вул. Промислова, буд. 16	Кропивницький	2752,5000
Кропивницьке кв. 93 вид. 17	Кропивницький	4375,9000
Компаніївське кв. 19 вид. 19	Кропивницький	2379,2000
Компаніївське (Новгородківське) кв. 22 вид. 20	Кропивницький	2508,8000
Всього по надлісництву:		77844,7220

Віднесення лісів до місцевих органів влади наведено в таблиці 1.3.

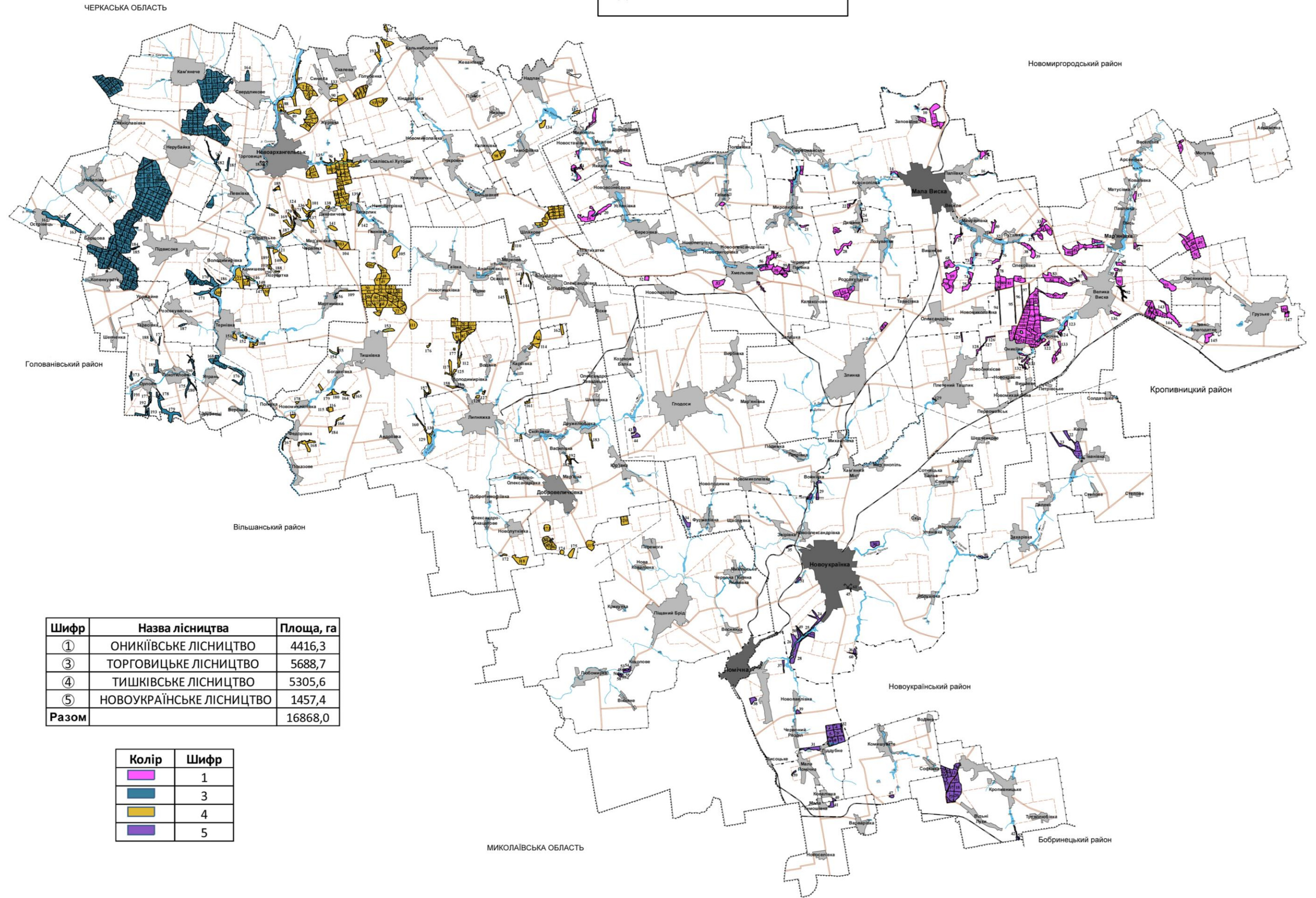
Таблиця 1.3 – Віднесення лісів до місцевих органів влади

Назва лісництва	Назви органів влади	Перелік кварталів	Площа, га
Бірківське	Олександрівська ОТГ	1-133	6582,5139
Бірківське (Новомиргородське)	Маловисківська ОТГ	74-76	79
	Мар'янівська ОТГ	73	18
	Новомиргородська ОТГ	1-72,78-80,82-86	3270,98
	Олександрівська ОТГ	77,81	124,6
Вільховатське	Благовіщенська ОТГ	1-8,16,83,84,106	569
	Гайворонська ОТГ	9-15,73-82,85-91,97-105,107,108,110	1615,8
	Заваллівська ОТГ	17-72,92-96,109	3406,5723
Голованівське	Голованівська ОТГ	3-65,70,71,77-79,84-90,94	4175,3936
	Перегонівська ОТГ	1,2,66-69,72-76,91-93	646,8121
	Побузька ОТГ	80-83	166,1465
Голочанське	Благовіщенська ОТГ	56-86	769,8
	Голованівська ОТГ	20090	3706
Долинське	Гурівська ОТГ	12-18,31,32,64,85,91	668,5
	Долинська ОТГ	1-11,19-25,62,73,74,80-82,86	743,2
	Устинівська ОТГ	26-30,33,34-61,63,65-72,75-79,83,84,87-90,92	3088,3
Долинське (Гурівське)	Гурівська ОТГ	1-70	2380,2
Долинське (Петрівське)	Петрівська ОТГ	1-80	3591,3
Ємилівське	Вільшанська ОТГ	11,12,16-19,38-41,43-59	1291,24
	Голованівська ОТГ	1-10,13-15,20-37,42	2149,0573
Компаніївське	Компаніївська ОТГ	1-60,167	2379,2
Компаніївське (Бобринецьке)	Бобринецька ОТГ	1-4,6-11,13,15,17,19,21,31	1191,9
	Кетрисанівська ОТГ	5,12,14,16,18,20,22-30,32-39	1560,6
Компаніївське (Новгородківське)	Долинська ОТГ	66	13
	Новгородківська ОТГ	1,2,9-11,18-65	2180,8
	Первозванівська ОТГ	3-8,12-17	315
Кропивницьке	Аджамська ОТГ	46,47,49-51,57-59,75-77,88-92,102,103	643,5
	Великосеверинівська ОТГ	3-6,12,20-26,32-33,37,42-45	960,4
	Катеринівська ОТГ	1,2,7-11,13-19,27-31,34-36,38,39	1258,7
	Кропивницька ОТГ	60-74,93-97	607
	Первозванівська ОТГ	78-87,98-101	591,3
	Суботцівська ОТГ	40,41,48,52-56	315

Назва лісництва	Назви органів влади	Перелік кварталів	Площа, га
Новоукраїнське	Ганнівська ОТГ	10-21,42,52	472,1
	Глодоська с/р	43,44	32
	Новоукраїнська м/р	24-30,33-36,45,46,49-51,60,61	363,8
	Піщаноблідська ОТГ	48,53-58	34,4
	Помічнлянська ОТГ	31,37-39	86,2
	Рівнянська ОТГ	1-9,22,23,32,40,41,47,59	468,9
Олександрівське	Олександрівська ОТГ	1-67	4305,4804
Оникіївське	Злинська ОТГ	63-67,125,128,129	189
	Катеринівська ОТГ	18,93,146,147	165,3
	Маловисківська ОТГ	7-16,21-37,55,59,60,68-75	949,5
	Мар'янівська ОТГ	17,38-51,76-92,94-124,126,127,130,132-144	2555,3
	Рівнянська ОТГ	131	8,2
	Смолінська ОТГ	1-6,19,20,52-54,56-58,61,62	507
	Соколівська ОТГ	145	39
Тишківське	Добровеличківська ОТГ	84-86,110,112(6-9),113,114,118,119,127-130,143-145,161,162,172-175,181-183,192	609,9325
	Надлацька ОТГ	38-45,92,98-100,131,132,134	449
	Новоархангельська ОТГ	1-56,164-166,181,183	2494,7
	Підвисоцька ОТГ	107-109,150-152,156	144
	Піщаноблідська ОТГ	120	52
	Тишківська ОТГ	50-83,111,112(1-5),115-117,125,126,153-155,157-160,163-168,176-180,184	1615,3
Торговицьке	Бабанська ОТГ	161-163	135
	Новоархангельська ОТГ	1-56,164-166,181,183	1849,2
	Підвисоцька ОТГ	57-160,167-180,182,184-193	3704,5
Червоно-Нерубайське	Олександрівська ОТГ	1-115	5556,0934
Всього по надлісництву			77 844,7220

Територія розташування Оникіївського надлісництва філії «Центральний лісовий офіс» ДП «Ліси України» наведена на рисунках нижче.

**КАРТА-СХЕМА
ПОДЛІУ ТЕРИТОРІЇ НА ЛІСНИЦТВА
ДП "ОНИКІЇВСЬКИЙ ЛІСГОСП"**



Шифр	Назва лісництва	Площа, га
①	ОНИКІЇВСЬКЕ ЛІСНИЦТВО	4416,3
③	ТОРГОВИЦЬКЕ ЛІСНИЦТВО	5688,7
④	ТИШКІВСЬКЕ ЛІСНИЦТВО	5305,6
⑤	НОВОУКРАЇНСЬКЕ ЛІСНИЦТВО	1457,4
Разом		16868,0

Колір	Шифр
	1
	3
	4
	5

Рисунок 1.1 – Карта-схема розташування території лісництв колишнього ДП «Онікіївське лісове господарство»

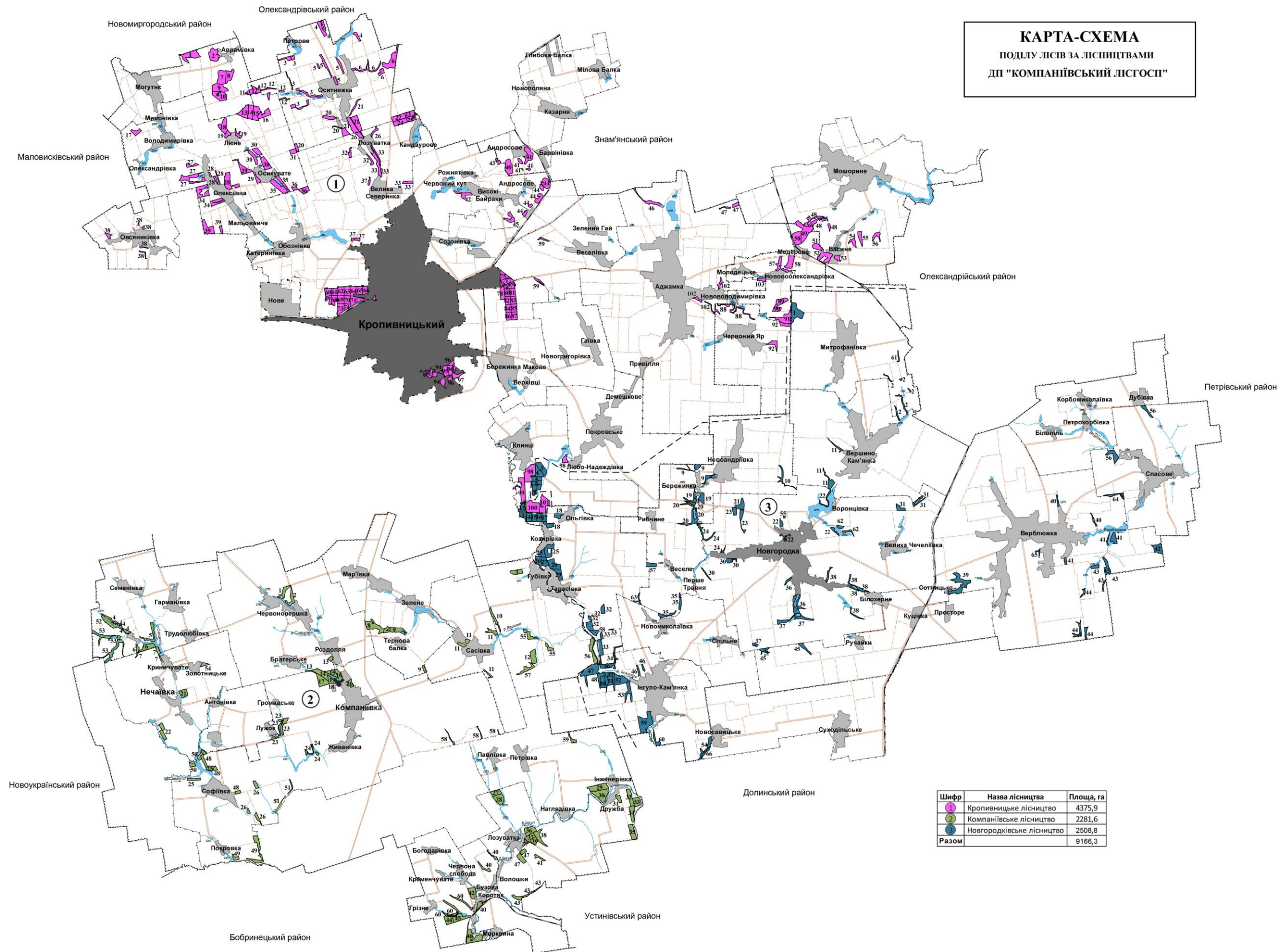


Рисунок 1.2 – Карта-схема розташування території лісництв колишнього ДП «Компаніївське лісове господарство»

КАРТА-СХЕМА
ПОДІЛУ ТЕРИТОРІЇ НА ЛІСНИЦТВА
ДП «ДОЛИНСЬКИЙ ЛІСОСП»

Шифр	Назва лісництва	Площа, га
1	Гурівське лісництво	2384,6
2	Долинське лісництво	4500,0
3	Бобринецьке лісництво	2598,1
4	Петрівське лісництво	3591,3
Разом		13074,0

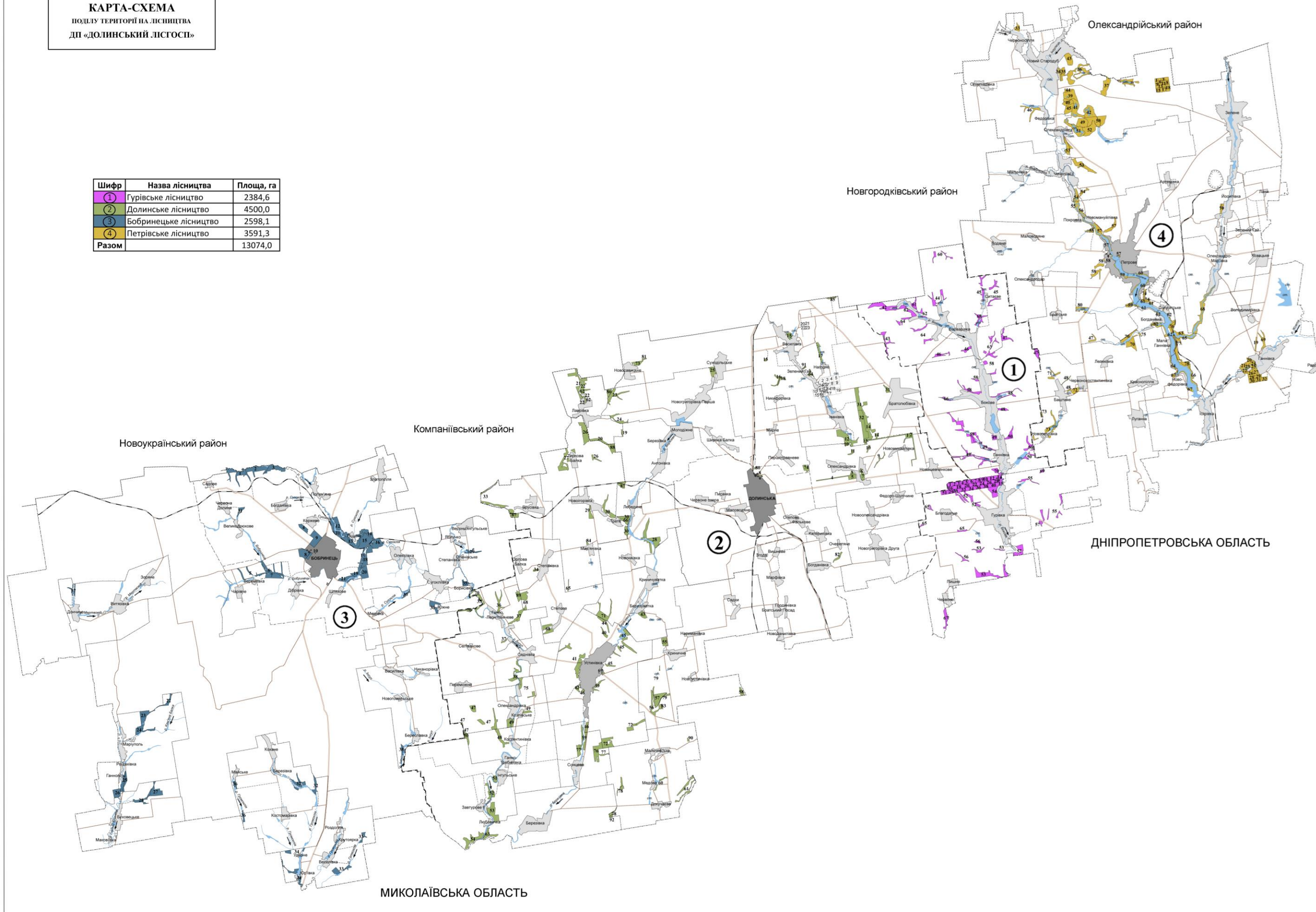
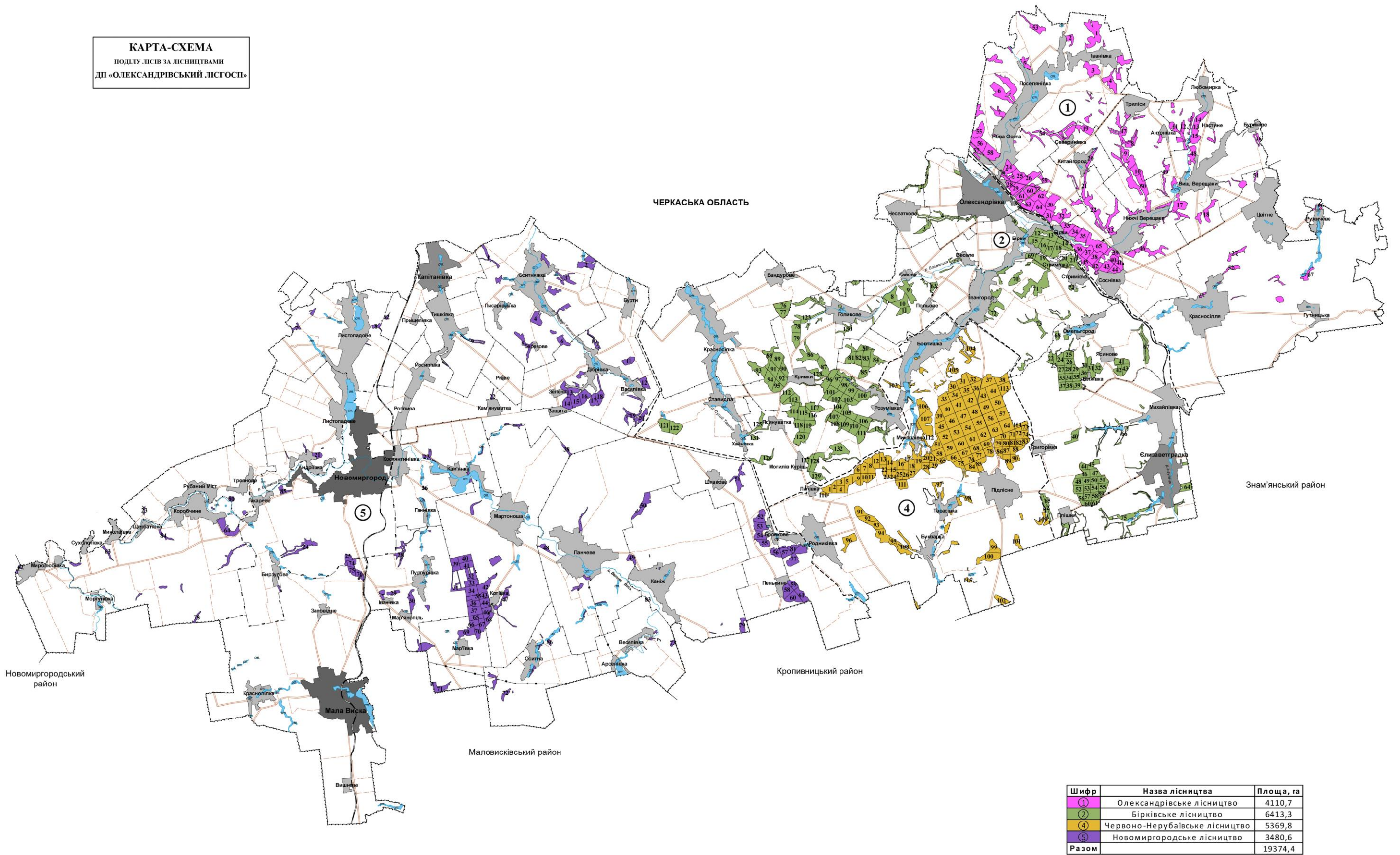


Рисунок 1.3 – Карта-схема розташування території лісництв колишнього ДП «Долинське лісове господарство»

КАРТА-СХЕМА
ПОДІЛУ ЛІСІВ ЗА ЛІСНИЦТВАМИ
ДП «ОЛЕКСАНДРІВСЬКИЙ ЛІСОСП»



Шифр	Назва лісництва	Площа, га
①	Олександрівське лісництво	4110,7
②	Бірківське лісництво	6413,3
④	Червоно-Нерубаївське лісництво	5369,8
⑤	Новомиргородське лісництво	3480,6
Разом		19374,4

Рисунок 1.4 – Карта-схема розташування території лісництв колишнього ДП «Олександрівське лісове господарство»

Існуючий поділ лісів на категорії проведено відповідно постанови КМ України від 16.04.07р. № 733 «Порядок поділу лісів на категорії та виділення особливо захисних лісових ділянок», постанов КМ України від 30 січня 2019 р. № 55 «Про затвердження переліку автомобільних доріг загального користування державного значення» та затверджений наказом Державного агентства лісових ресурсів України № 70 від 29.10.2021 року за погодженням з Міністерством захисту довкілля та природних ресурсів.

Існуючий поділ лісів на категорії Оникіївського надлісництва філії «Центральний лісовий офіс» ДП «Ліси України» наведено у таблиці 1.4.

Таблиця 1.4 – Існуючий поділ лісів на категорії Оникіївського надлісництва філії «Центральний лісовий офіс» ДП «Ліси України»

Категорії лісів	Площа за даними лісовпорядкування	
	га	%
<i>В межах колишнього ДП «Оникіївське лісове господарство»</i>		
Ліси природоохоронного, наукового, історико-культурного призначення – разом	3155,8	18,7
в тому числі:		
Заповідні лісові урочища	83,3	0,5
Пам'ятки природи	43,5	0,2
Заказники	3029,0	18,0
Рекреаційно-оздоровчі ліси - разом	1615,9	9,6
в тому числі:		
Ліси у межах населених пунктів	3,6	
Лісопаркова частина лісів зелених зон	395,7	2,4
Рекреаційно-оздоровчі ліси, поза межами зелених зон	438,8	2,6
Лісогосподарська частина лісів зелених зон	777,8	4,6
Захисні ліси – разом	12096,3	71,7
в тому числі:		
Ліси протиерозійні	5115,5	30,3
Ліси уздовж смуг відведення залізниць	43,3	0,3
Ліси уздовж смуг відведення автомобільних доріг	284,9	1,7
Байрачні ліси	2211,6	13,1
Інші захисні ліси	4441,0	26,3
Всього по лісгоспу:	16868,0	100
<i>В межах колишнього ДП «Компаніївське лісове господарство»</i>		
Ліси природоохоронного, наукового, історико-культурного призначення – разом	71,9	0,8
в тому числі:		
Заповідні лісові урочища	10,0	0,1
Заказники	61,9	0,7
Рекреаційно-оздоровчі ліси - разом	4445,2	48,5
в тому числі:		
Ліси у межах населених пунктів	607,5	6,6
Лісопаркова частина лісів зелених зон	1661,1	18,1
Лісогосподарська частина лісів зелених зон	2176,6	23,8
Захисні ліси – разом	4649,2	50,7
в тому числі:		
Ліси протиерозійні	2768,4	30,2
Байрачні ліси	444,7	4,8
Інші захисні ліси	1436,1	15,7

Категорії лісів	Площа за даними лісовпорядкування	
	га	%
Всього по лігоспу:	9166,3	100
<i>В межах колишнього ДП «Долинське лісове господарство»</i>		
Ліси природоохоронного, наукового, історико-культурного призначення – разом	2552,1	19,5
в тому числі:		
Регіональні ландшафтні парки (господарська зона)	1483,1	11,3
Заповідні лісові урочища	1042,0	8,0
Заказники	27,0	0,2
Рекреаційно-оздоровчі ліси - разом	801,1	6,1
в тому числі:		
Ліси у межах населених пунктів	4,5	-
Лісопаркова частина лісів зелених зон	143,8	1,1
Лісогосподарська частина лісів зелених зон	586,8	4,5
Рекреаційно-оздоровчі ліси поза межами зелених зон	66,0	0,5
Захисні ліси – разом	9720,8	74,4
в тому числі:		
Ліси протиерозійні	9720,8	74,4
Всього по лігоспу:	13074	100
<i>В межах колишнього ДП «Олександрівське лісове господарство»</i>		
Ліси природоохоронного, наукового, історико-культурного призначення – разом	2926,9	15,1
<i>в тому числі:</i>		
Заповідні лісові урочища	78,8	2,7
Пам'ятки природи	33,2	1,1
Заказники	1834,3	62,7
Ліси історико - культурного призначення	950,5	32,5
Ліси наукового призначення, включаючи генетичні резервати	30,1	1,0
Рекреаційно-оздоровчі ліси - разом		
<i>в тому числі:</i>	400,3	2,1
Лісопаркова частина лісів зелених зон	270,4	67,5
Лісогосподарська частина лісів зелених зон	105,9	26,5
Рекреаційно – оздоровчі ліси, поза межами зелених зон	24,0	6,0
Захисні ліси – разом		
<i>в тому числі:</i>	16047,2	82,8
Ліси протиерозійні	4124,9	25,7
Ліси уздовж смуг відведення автомобільних доріг	442,5	2,8
Ліси уздовж смуг відведення залізниць	442,2	2,8
Байрачні ліси	571,4	3,6
Інші захисні ліси	10466,2	65,2
Всього по лігоспу:	19374,4	100
<i>В межах колишнього ДП «Голованівське лісове господарство»</i>		
Ліси природоохоронного, наукового, історико-культурного призначення – разом	3880,0	21,6
в тому числі:		
Заповідні урочища	151,0	0,9
Заказники	3717,0	20,6
Ліси наукового призначення, включаючи генетичні резервати	12,0	0,1
Рекреаційно-оздоровчі ліси - разом	1192,0	6,6
в тому числі:		
Ліси у межах населених пунктів	1,2	-
Лісопаркова частина лісів зелених зон	340,5	1,9
Лісогосподарська частина лісів зелених зон	850,3	4,7
Захисні ліси – разом	12935,8	71,8

Категорії лісів	Площа за даними лісовпорядкування	
	га	%
втому числі:		
Ліси протиерозійні	3689,8	20,5
Ліси уздовж смуг відведення залізниць	1287,0	7,1
Ліси уздовж смуг відведення автодоріг	187,7	1,0
Інші захисні ліси	7771,3	43,2
Всього по лісгоспу:	18007,8	100

Клопотання щодо проведення існуючого поділу лісів наведено додатку Б.

Клопотання щодо виділення особливо захисних лісових ділянок наведено додатку В.

Карта-схема поділу лісів за категоріями наведена на рисунках нижче.