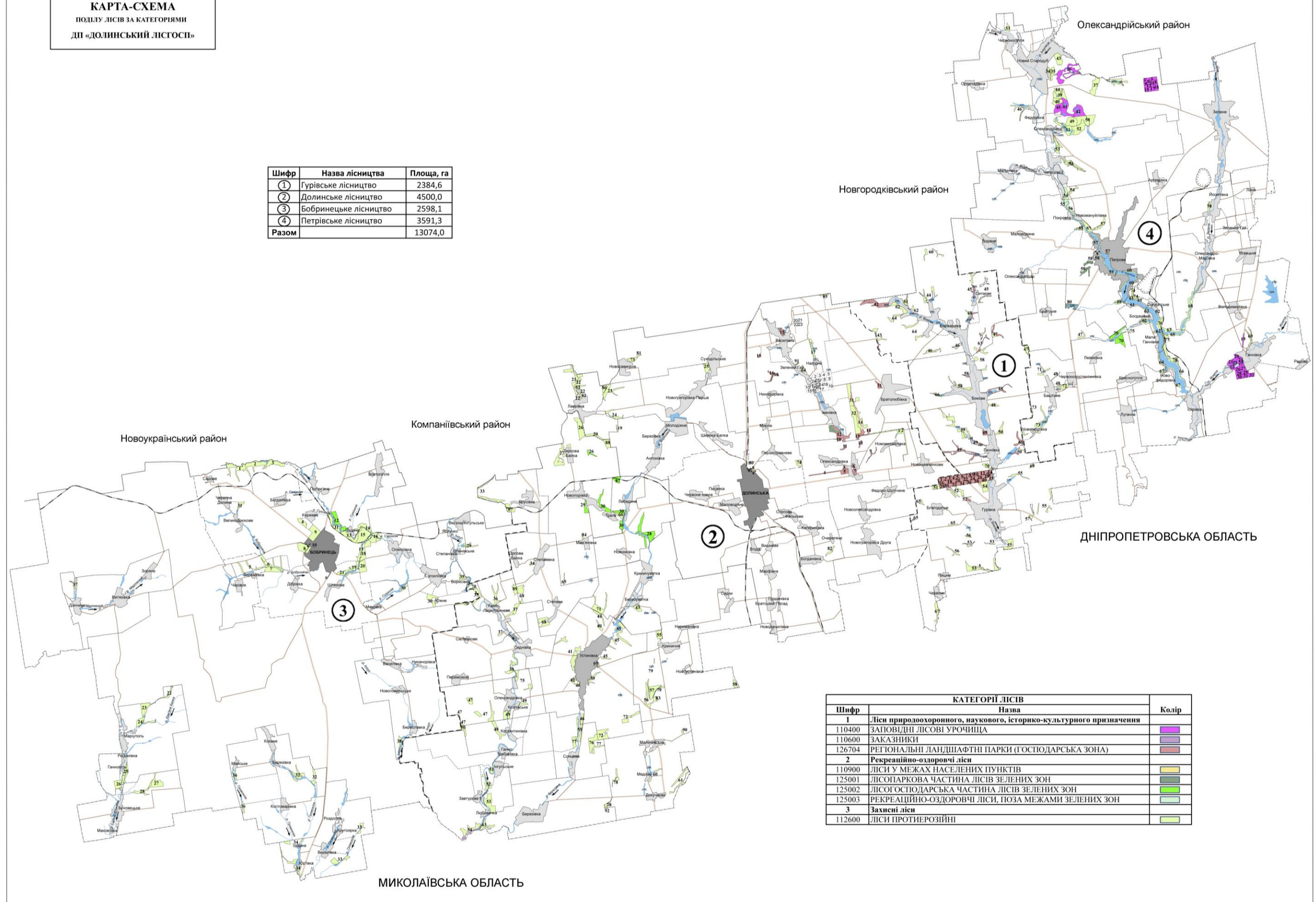


Рисунок 1.7 – Карта-схема поділу лісів за категоріями лісництв колишнього ДП «Компаніївське лісове господарство»

КАРТА-СХЕМА
ПОДІЛУ ЛІСІВ ЗА КАТЕГОРІЯМИ
ДП «ДОЛИНСЬКИЙ ЛІСОСП»

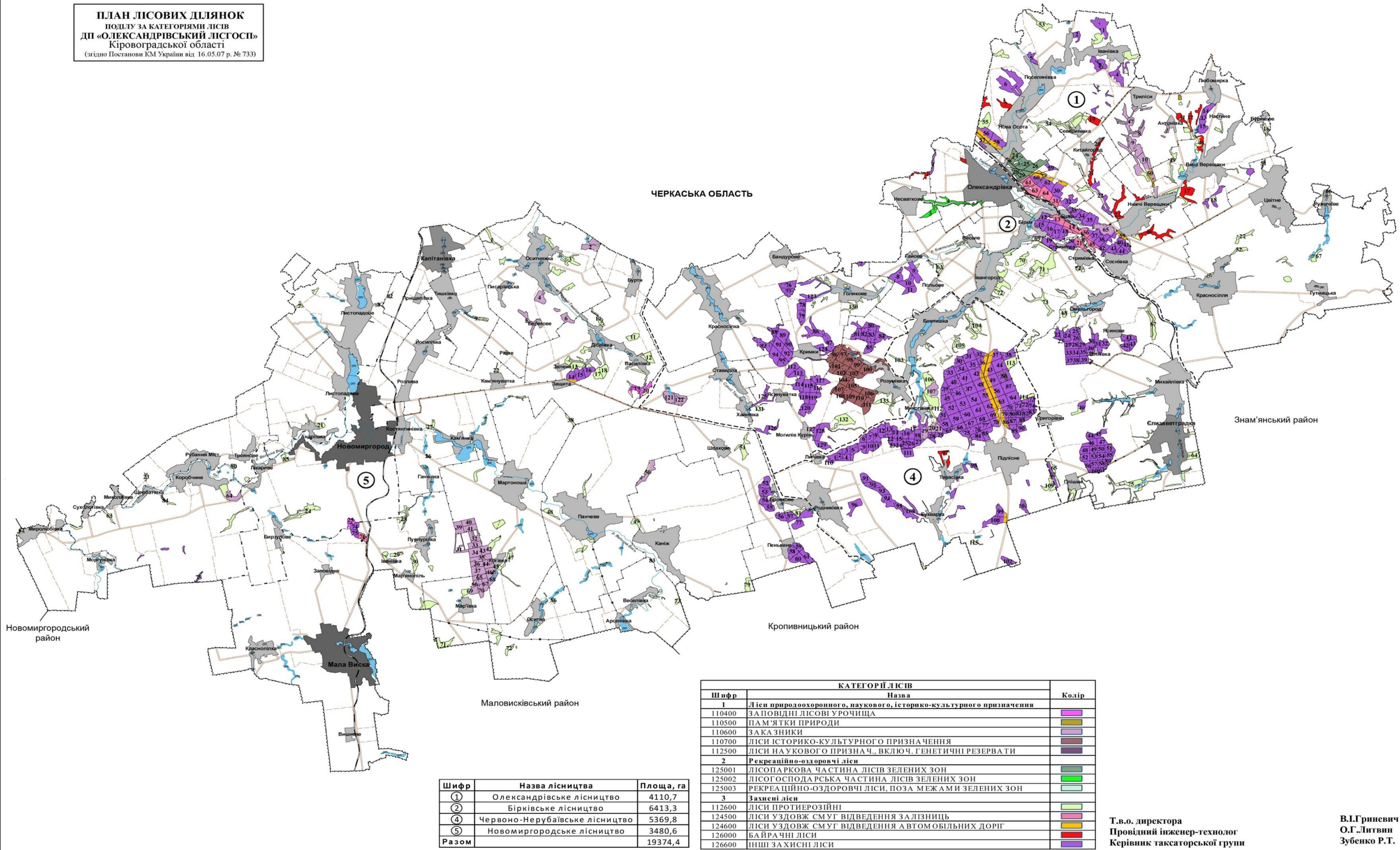
Шифр	Назва лісництва	Площа, га
①	Гурівське лісництво	2384,6
②	Долинське лісництво	4500,0
③	Бобринецьке лісництво	2598,1
④	Петрівське лісництво	3591,3
Разом		13074,0



КАТЕГОРІЇ ЛІСІВ		
Шифр	Назва	Колір
1	Ліси природоохоронного, наукового, історико-культурного призначення	
110400	ЗАПОВІДНІ ЛІСОВІ УРОЧИЩА	Пурпуровий
110600	ЗАКАЗНИКИ	Синій
126704	РЕГІОНАЛЬНІ ЛАНДШАФТНІ ПАРКИ (ГОСПОДАРСЬКА ЗОНА)	Червоний
2	Рекреаційно-оздоровчі ліси	
110900	ЛІСИ У МЕЖАХ НАСЕЛЕНИХ ПУНКТІВ	Жовтий
125001	ЛІСОПАРКОВА ЧАСТИНА ЛІСІВ ЗЕЛЕНИХ ЗОН	Темно-зелений
125002	ЛІСОГОСПОДАРСЬКА ЧАСТИНА ЛІСІВ ЗЕЛЕНИХ ЗОН	Світло-зелений
125003	РЕКРЕАЦІЙНО-ОЗДОРОВЧІ ЛІСИ, ПОЗА МЕЖАМИ ЗЕЛЕНИХ ЗОН	Лінійно-зелений
3	Захисні ліси	
112600	ЛІСИ ПРОТИЕРОЗІЙНІ	Лінійно-жовтий

Рисунок 1.8 – Карта-схема поділу лісів за категоріями лісництв колишнього ДП «Долинське лісове господарство»

ПЛАН ЛІСОВИХ ДІЛЯНОК
 ПОДІЛУ ЗА КАТЕГОРІЯМИ ЛІСІВ
 ДП «ОЛЕКСАНДРІВСЬКИЙ ЛІСОСП»
 Кіровоградської області
 (згідно Постанови КМ України від 16.05.07 р. № 733)



Шифр	Назва лісництва	Площа, га
①	Олександрівське лісництво	4110,7
②	Бірківське лісництво	6413,3
④	Червоно-Нерубаївське лісництво	5369,8
⑤	Новомиргородське лісництво	3480,6
Разом		19374,4

КАТЕГОРІЇ ЛІСІВ		
Шифр	Назва	Колір
1 Ліси природоохоронного, наукового, історико-культурного призначення		
110400	ЗАПОВІДНІ ЛІСОВІ УРОЧИЩА	
110500	ПАМ'ЯТКИ ПРИРОДИ	
110600	ЗАКАЗНИКИ	
110700	ЛІСИ ІСТОРИКО-КУЛЬТУРНОГО ПРИЗНАЧЕННЯ	
112500	ЛІСИ НАУКОВОГО ПРИЗНАЧ., ВКЛЮЧ. ГЕНЕТИЧНІ РЕЗЕРВАТИ	
2 Рекреаційно-оздоровчі ліси		
125001	ЛІСОПАРКОВА ЧАСТИНА ЛІСІВ ЗЕЛЕНИХ ЗОН	
125002	ЛІСОГОСПОДАРСЬКА ЧАСТИНА ЛІСІВ ЗЕЛЕНИХ ЗОН	
125003	РЕКРЕАЦІЙНО-ОЗДОРОВЧІ ЛІСИ, ПОЗА МЕЖАМИ ЗЕЛЕНИХ ЗОН	
3 Захисні ліси		
112600	ЛІСИ ПРОТИЕРОЗІЙНІ	
124500	ЛІСИ УЗДОВЖ СМУГ ВІДВЕДЕННЯ ЗА ЛІСНИЦЬ	
124600	ЛІСИ УЗДОВЖ СМУГ ВІДВЕДЕННЯ АВТОМОБІЛЬНИХ ДОРІГ	
126000	БАЙРАЧНІ ЛІСИ	
126600	ІНШІ ЗАХИСНІ ЛІСИ	

Т.в.о. директора
 Провідний інженер-технолог
 Керівник таксаторської групи

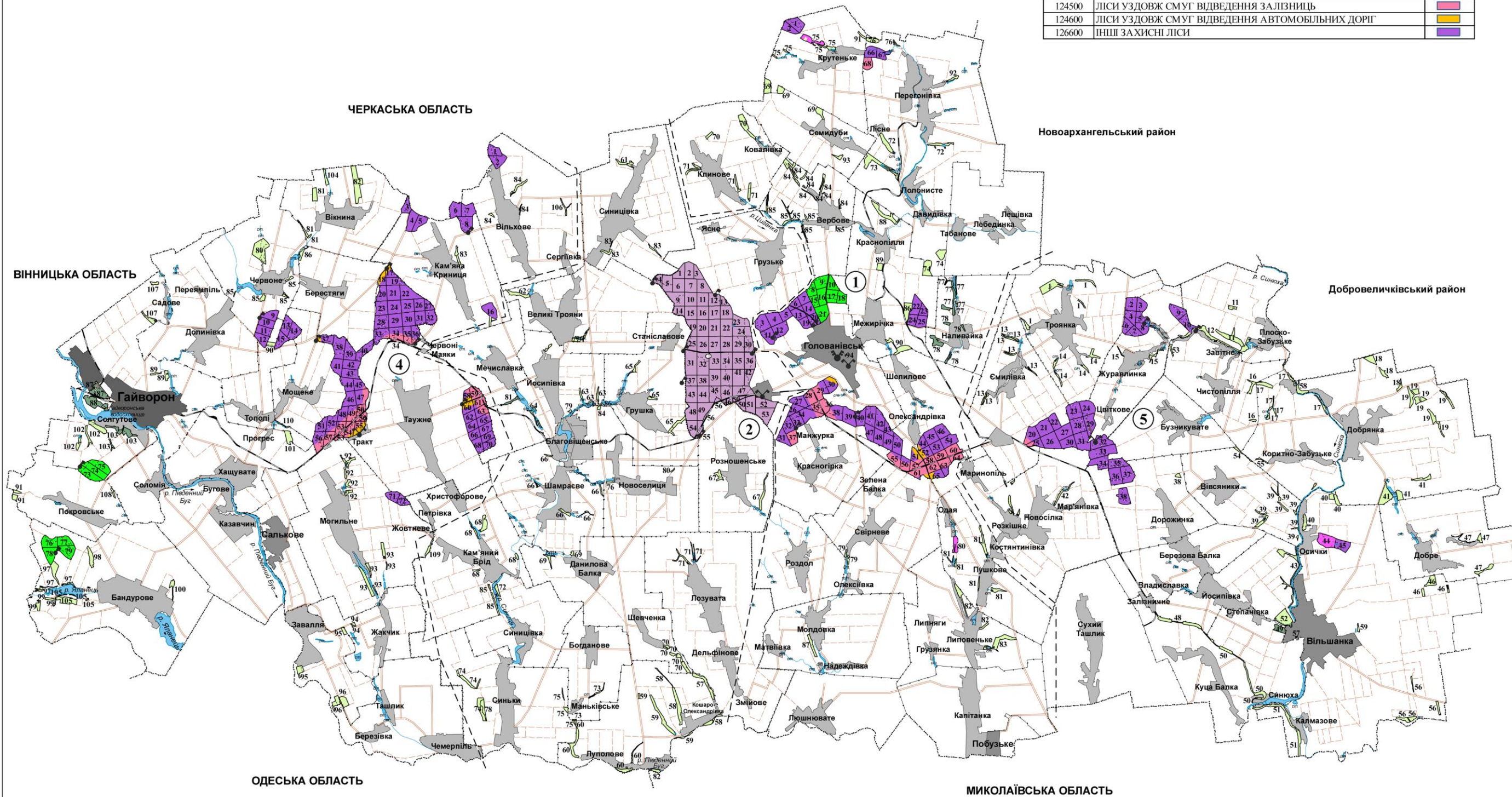
В.І.Гриневич
 О.Г.Литвин
 Зубенко Р.Т.

Рисунок 1.9 – Карта-схема поділу лісів за категоріями лісництв колишнього ДП «Олександрівське лісове господарство»

Шифр	Назва лісництва	Площа, га
①	Голованівське лісництво	4648,9
②	Голочанське лісництво	4475,8
④	Вільховатське лісництво	5573,2
⑤	Ємилівське лісництво	3309,9
Разом		18007,8

ПЛАН ЛІСОВИХ ДІЛЯНОК
поділу за категоріями лісів
ДП «ГОЛОВАНІВСЬКИЙ ЛІСОСП»
Кіровоградської області
(згідно Постанови КМУ України від 16.05.07р. №733)

КАТЕГОРІЇ ЛІСІВ		Колір
Шифр	Назва	
1	Ліси природноохоронного, наукового, історико-культурного призначення	[Зображення: Темно-фіолетовий]
110400	ЗАПОВІДНІ ЛІСОВІ УРОЧИЩА	
110600	ЗАКАЗНИКИ	
112500	ЛІСИ НА УКОВОГО ПРИЗНАЧ., ВКЛЮЧ. ГЕНЕТИЧНІ РЕЗЕРВАТИ	[Зображення: Темно-синій]
2	Рекреаційно-оздоровчі ліси	
110900	ЛІСИ У МЕЖАХ НАСЕЛЕНИХ ПУНКТІВ	[Зображення: Жовтий]
125001	ЛІСОПАРКОВА ЧАСТИНА ЛІСІВ ЗЕЛЕНИХ ЗОН	
125002	ЛІСОГОСПОДАРСЬКА ЧАСТИНА ЛІСІВ ЗЕЛЕНИХ ЗОН	
3	Захисні ліси	[Зображення: Зелений]
112600	ЛІСИ ПРОТИЕРОЗІЙНІ	
124500	ЛІСИ УЗДОВЖ СМУГ ВІДВЕДЕННЯ ЗАЛІЗНИЦЬ	
124600	ЛІСИ УЗДОВЖ СМУГ ВІДВЕДЕННЯ АВТОМОБІЛЬНИХ ДОРІГ	
126600	ІНШІ ЗАХИСНІ ЛІСИ	



Т.в.о. директора
Провідний інженер-технолог
Начальник партії

Гриневич В.І.
Литвин О.Г.
Малтапар Л.В.

Рисунок 1.10 – Карта-схема поділу лісів за категоріями лісництв колишнього ДП «Голованівське лісове господарство»

1.2 Цілі діяльності

Площа Оникіївського надлісництва філії «Центральний лісовий офіс» Державного спеціалізованого господарського підприємства «Ліси України» складає 77 844,7220 га.

Проведення суцільних санітарних рубок у відповідності до Акту поточного лісопатологічного обстеження від 02 вересня 2025 року на площі 126,7 га.

Планована діяльність здійснюватиметься на території лісового фонду Оникіївського надлісництва філії «Центральний лісовий офіс» ДП «Ліси України», в межах Компаніївського, Кропивницького, Олександрівського та Долинського (Петрівського) лісництв. Лісові масиви розташовані в межах Кропивницького та Олександрійського районів Кіровоградської області.

1.3 Опис характеристик діяльності протягом виконання підготовчих і будівельних робіт

Заходи з поліпшення санітарного стану лісів здійснюються власниками лісів, постійними лісокористувачами з метою оздоровлення насаджень у максимально стислі строки за умови недопущення негативного впливу на навколишнє природне середовище. Зазначені заходи є частиною комплексу профілактичних заходів, які здійснюються з метою збереження стійкості насаджень, запобігання розвитку патологічних процесів у лісі, зменшення шкоди, що завдається шкідниками, хворобами, ліквідації наслідків аварій та стихійного лиха.

Види, обсяги, строки, місце та особливості здійснення заходів з поліпшення санітарного стану лісів визначаються державними спеціалізованими лісозахисними підприємствами, органом виконавчої влади з питань лісового господарства Автономної Республіки Крим, територіальними органами Держлісагентства, а також власниками лісів, постійними лісокористувачами на основі погоджених відповідно до вимог Лісового кодексу України матеріалів лісовпорядкування, а також результатів оцінки санітарного стану лісових насаджень.

Строки та місця здійснення заходів з поліпшення санітарного стану лісів визначаються з урахуванням вимог статті 39 Закону України «Про тваринний світ».

Заходи з поліпшення санітарного стану лісів у межах природно-заповідного фонду проводяться відповідно до Закону України «Про природно-заповідний фонд України» та цих Правил.

Заходи з поліпшення санітарного стану лісів плануються і здійснюються на основі матеріалів лісовпорядкування, а також санітарних та лісопатологічних обстежень, а в межах

природно-заповідного фонду - відповідно до вимог проектів організації територій та об'єктів природно-заповідного фонду та/або положень про них з урахуванням специфіки, ступеня та періоду пошкодження насаджень, біології деревних порід, шкідників та збудників хвороб лісу.

Для погодження переліку заходів з поліпшення санітарного стану лісів власники лісів, постійні лісокористувачі подають державному спеціалізованому лісозахисному підприємству, органу виконавчої влади з питань лісового господарства Автономної Республіки Крим та відповідному територіальному органу Держлісагентства (у межах природно-заповідного фонду - також обласним, Київській та Севастопольській міським держадміністраціям, а на території Автономної Республіки Крим - органу виконавчої влади Автономної Республіки Крим з питань охорони навколишнього природного середовища) такі документи:

копії матеріалів лісовпорядкування;

копії матеріалів обліку лісових пожеж чи матеріалів обліку осередків шкідників і хвороб лісу, актів лісопатологічних обстежень насаджень;

копії повідомлень про появу ознак погіршення санітарного стану лісових насаджень.

У заповідних зонах біосферних заповідників, національних природних і регіональних ландшафтних парків, на території природних заповідників, пам'яток природи, пралісових пам'яток природи, в тому числі в охоронних зонах завширшки не менше подвійної висоти деревостану пралісу, що установлюються навколо пралісових пам'яток природи, в пралісах, квазіпралісах, природних лісах заповідних урочищах, забороняється проведення санітарних рубок усіх видів, вирубування дуплястих, сухостійних, фаутих дерев та ліквідація захаращеності.

У зонах регульованої і стаціонарної рекреації національних природних парків, буферних зонах біосферних заповідників, на територіях заказників забороняється проведення суцільних санітарних рубок.

На територіях заказників ліквідація захаращеності забороняється.

Забороняється проведення санітарно-оздоровчих заходів навколо місця гніздування хижих птахів, занесених до Червоної книги України (радіусом 500 м), та чорного лелеки (радіусом 1000 м), токовищ глухарів, тетеруків (радіусом 300 м).

У разі термінової необхідності за рішенням науково-технічної ради природного заповідника на території такого заповідника можуть здійснюватися заходи з поліпшення санітарного стану лісів, спрямовані на охорону природних комплексів, ліквідацію наслідків аварій та стихійного лиха, що не передбачені проектом організації території природного

заповідника та охорони його природних комплексів.

З метою проведення планованої діяльності здійснюватимуться наступні підготовчі роботи:

1. Визначення на місцевості меж лісосіки (не потребує додаткового використання техніки, матеріалів та сировини).
2. Визначення меж зон безпеки навколо лісосіки (не потребує додаткового використання техніки, матеріалів та сировини).
3. Установлення заборонних знаків огороження небезпечних зон (не потребує залучення додаткової техніки, матеріалів та сировини, стандартні заборонні знаки встановлюються з використанням наявного матеріального фонду, від 4 шт. на ділянку).
4. Розмітка лісосіки на пасіки (не потребує додаткового використання техніки, матеріалів та сировини).
5. Визначення пасічних волоків (не потребує додаткового використання техніки, матеріалів та сировини).

Планована діяльність не потребує будівництва та реконструкції дорожнього покриття.

1.4 Опис характеристик провадження планованої діяльності (зокрема виробничих процесів) виду і кількості матеріалів та природних ресурсів, які планується використовувати

Площа Оникіївського надлісництва філії «Центральний лісовий офіс» Державного спеціалізованого господарського підприємства «Ліси України» складає 77 844,7220 га.

Господарська діяльність надлісництва спрямована на цільове та ефективне виконання на базі науково-технічних досягнень і передового досвіду повного комплексу лісогосподарських, лісовідновлювальних та лісозаготівельних заходів, які забезпечують раціональне і невиснажливе використання та відтворення лісових ресурсів, охорону навколишнього природного середовища.

Технологія виробничої діяльності включає наступні технологічні операції:

1. *звалювання* дерев проводиться бензопилами марок Husqvarna 359, Husqvarna 445, Stihl 230, Stihl 260 та Stihl 261.
2. *очищення дерев від сучків* виконується бензопилами марок Husqvarna 359, Husqvarna 445, Stihl 230, Stihl 260 та Stihl 261 від підземка до верхівки дерева;
3. *трелювання лісу* здійснюється колісними тракторами марок МТЗ-82/1,892, ЮТО-1024 на трелювальних волоках хлистами чи напівхлистами в залежності від об'єму хлиста.

4. *розкряжування деревини* виконується бензопилами марок Husqvarna 359, Husqvarna 445, Stihl 230, Stihl 260 та Stihl 261.

5. *очищення місць рубок* проводиться одночасно з лісосічними роботами, але не пізніше ніж через 30 днів після звалювання дерев. Спосіб утилізації порубкових решток залежить від призначення лісосіки:

– у лісосіках, що призначені для штучного лісовідновлення відбувається збирання порубкових решток у купи та вали вручну для перегнивання;

– на ерозійно небезпечних ділянках очищення проводиться рівномірним розкиданням подрібнених на відрізки до 1 метра порубкових решток по лісосіці;

– укладання порубкових решток у місцях проїзду агрегатних лісових машин;

– збирання порубкових решток у купи з подальшим їх спалюванням.

6. *навантаження деревини* здійснюється із застосуванням тракторної техніки, зокрема трактора МТЗ-82 з причепом FORESTER DL 10-1-М, а також трактора Т-150 обладнаного гідроманіпулятором, і автомобільного транспорту (КАМАЗ-43118, УРАЛ-375, ЗІЛ-137), обладнаних гідроманіпуляторами;

7. *вивезення деревини* здійснюється автомобільним транспортом підприємства (КАМАЗ-43118, КАМАЗ-4310, ЗІЛ-137, УРАЛ-375), а також споживачами власним або найманим транспортом відповідно до укладених договорів.

Звалювання дерев

Звалювання дерев – одна з основних технологічних операцій лісозаготівельного виробництва.

Звалюванню дерев передують огляд дерева. Дерева оглядають для того, щоб оцінити їх та обрати умови для безпечного ваління в напрямку, встановленому технологічною картою розробки лісосіки. Під час огляду визначають стан стовбура, діаметр дерева та його нахил, характер будови крони, напрямок і силу вітру. Роботи зі звалювання дерев, як правило, проводять із використанням моторизованого інструмента (мотопилки) та допоміжного знаряддя.

При валці дерев забороняється:

– залишати недопилення, підрубані або зависли в процесі валки дерева;

– збивати одне або кілька підпиляних дерев іншим деревом (групове звалювання);

– спилувати дерево, на яке спирається зависле, або обрубувати сучки, на які дерево спирається;

– збивати зависле дерево валкою на нього іншого дерева;

– підрубувати коріння, комель або пень завислого дерева;

– знімати трактором зависле дерево одночасно з набором пачки дерев або хлестів для їх трелювання.

Знімають завислі дерева трактором, лебідкою або за допомогою кінної тяги з відстані не менше 35,0 м. При цьому канат (трос) закріплюють на комлю і стягують дерево під кутом або уздовж його осі. За наявності декількох завислих дерев кожне з них знімають окремо.

Очищення дерев від сучків

Місце обрубки сучків повинно бути визначено технологічною картою. Обрубку ведуть в спецодязі, спецвзутті, окулярах та інших засобах індивідуального захисту, доброякісною справною сокирою з сокирищем з сухої твердої деревини з потовщенням на кінці. Обрубку виконують від відземка до верхівки дерева.

Забороняється обрубувати або обрізати сучки, стоячи на поваленому дереві або осідлавши його, у нестійко лежачого дерева, а також кількома працівниками у одного дерева.

При очищенні дерев від сучків за допомогою моторних інструментів не можна працювати вночі. Пила повинна ковзати по стовбуру і спиратися про нього.

При обрізанні сучків верхньої і бічних частин стовбура ступні ніг працівника повинні бути на відстані 30,0-40,0 см один від одного і в 10,0-12,0 см від дерева. За відпилювання нижніх гілок, на які спирається дерево, необхідно вжити заходів, що виключають падіння стовбура на ноги. Сучки з боку працівника спилують верхньою гілкою ланцюга рухом пилки від себе.

Напружені сучки зрізують за два прийоми: спочатку підрізають напружені волокна, а потім – врівень зі стовбуром. Довгі сучки (щоб уникнути затиску пильного апарату) спочатку відпилюють на відстані 1-1,5 м від основи, а потім – врівень зі стовбуром.

При переході від одного дерева до іншого пильний апарат повинен бути загальмований або слід вимкнути двигун.

Не дозволяється пиляння кінцевим елементом пильного апарату (небезпека відкидання пили на працівника) з тупим ланцюгом, заправляти бачок паливом при працюючому двигуні, використовувати масу тіла для додаткового натискання на моторний інструмент.

Трелювання лісу

Трелювання деревини тракторами та безчокерними машинами необхідно здійснювати на трелювальних волоках. Під час підготовки таких волоків дерева і пеньки повинні зрізатись у рівень із землею. Необхідно прибрати велике каміння, сушняк, вирубати чагарник і підріст, вирівняти урівень із землею купини, засипати ями, вимостити гіллям

перезволені ділянки, спланувати бульдозерами волоки на косогорах. Ширина волоків повинна бути не більш як 5,0 м. У місцях повороту волоків залишаються «відбійні» дерева, які прибираються після завершення лісосічних робіт, а ширина волоків допускається не більш як 7,0 м. Під час трелювання гужовим транспортом ширина волоків не повинна перевищувати 2,0 м.

Трактор або безчокерна трелювальна машина повинні працювати поза небезпечною зоною звалювання дерев та/або спускання деревини.

Під час трелювання тракторами з чокерним оснащенням потрібно дотримуватися таких вимог:

- чокерувати дерева (хлисти, довгоття) на відстані 0,5-0,7 м від відземкового зрізу або на відстані 0,9-1,2 м від верхівкової частини, працюючи в рукавицях;

- встановлювати трактор на волоці для збирання пачки деревини так, щоб його по-здовжня вісь збігалася з напрямком руху пачки (дерев, хлестів, сортиментів), яка натягується на щит, або відхилення не перевищувало 15 град.;

- під час розмотування вантажного каната залишати на барабані лебідки щонайменше три його витки;

- перед збиранням пачки скидати щит, подавати трактор назад, заглиблювати щит у землю, після чого загальмовувати обидві гусениці (колеса);

- переходити поверх каната, виправляти зчеплення дерев та їх частин, відчіпляти і причіпляти дерева (хлисти), а також чокери, які зачепилися за перешкоди, лише після зупинки трактора, послаблення та опускання на землю вантажного каната лебідки;

- сідати на трактор, виходити з нього, натягувати деревину на щит, розтягувати завали, стягувати завислі дерева після зупинки трактора;

- відчіплювати дерева та круглі лісоматеріали після скидання пачки на землю і послаблення вантажного каната лебідки трактора;

- перебувати поза зоною можливого маневрування трактора під час вирівнювання ним торців пачки, розвертань;

- користуватися справними чокерами (без обірваних дротиків, тріщин у металі тощо);

- під час чокерування і руху деревини на схилах працівникам перебувати з нагірного боку;

- виконувати ремонт, змащення, очищення вузлі і механізмів після зупинки двигуна трактора;

- уникати лебідку і розпочинати натягування деревини на щит після сигналу

чокерівника та виходу його з небезпечної зони, яка повинна визначатись вимогами підпункту 15.7.16 «Правил охорони праці для працівників лісового господарства та лісової промисловості»;

- у всіх випадках розпочинати рух трактора після подання звукового сигналу;
- трелювати деревні хлисти та довгоття верхівками вперед, а також їх штабельовати за відсутності в їх стовбуровій частині двох і більше невідпиляних верхівок;
- на волоках з повздовжнім ухилом понад 6 град. спускати трактор з деревиною на передачах, не вище третьої.

При трелюванні в темний час має працювати не менше двох осіб. Вони повинні бути забезпечені автономними засобами освітлення, за допомогою яких можна подавати сигнали і безпечно пересуватися.

Забороняється прокладення трелювальних волоків на відстані ближче ніж 20,0 м від постійних і 10,0 м від тимчасових водотоків, у місцях витоків річок і навколо них.

Вивезення деревини транспортом

При вивезенні деревини транспортом на односмугових дорогах двосторонній рух організують пристроєм роз'їздів, корисною довжиною не менше 30,0 м, розташовуючи їх на відстані один від одного в межах прямої видимості, але не далі 500,0 м.

Перевезення деревини автотранспортом буде відбуватися на вже наявних дорогах, без створення додаткових дорожніх полотен.

Хлисти або дерева, навантажені на лісовозний автопоїзд, водій ув'язує між передніми і задніми кониками увязочними пристосуваннями.

Забороняється перевезення хлестів, дерев та лісоматеріалів, навантажених вище стійок. Хлисти і дерева, які виступають за габарити автопоїзда, позначають сигнальними щитками або прапорцями розміром 400,0×400,0 мм (з нанесеними по діагоналі червоними і білими смугами, що чергуються шириною 50,0 мм).

Лісовозні автопоїзда обладнують огорожею кабіни, додаткової поворотною фарею для освітлення занурюваних хлестів і дерев в темний час. Пасажирів у кабіні лісовозних автопоїздів перевозити не можна.

При здійсненні планованої діяльності відтворення лісів буде здійснюватись шляхом лісовідновлення на не вкритих лісовою рослинністю лісових ділянках (рідколісся, зруби, згарища, загиблі насадження).

Утилізація порубкових решток

Утворення порубкових залишків невід'ємна частина процесу лісосічних робіт. Вони створюють ускладнення при роботі, трелювання лісу, повалки дерев, заважають підготовці

грунту для висадки лісових культур, захаращення лісу порубковими рештками підвищує пожежну небезпеку і виникнення лісових пожеж, погіршення санітарного стану лісу та ін. Лісове господарство дотримується Правил пожежної безпеки в лісах України від 27.12.2004 № 278.

Утилізація порубкових решток буде здійснюватися відповідно до діючих Правил та інших вимог і рекомендацій. Основним методом очистки ділянок планованої діяльності від порубкових решток буде комбінований метод: складання у купи та спалювання. Огляд місць заготівлі деревини буде здійснено відповідно до Методичних рекомендацій. Облік результатів огляду буде проведено окремо на кожній лісосіці, вказаній в лісорубному квитку окремим рядком. Огляду підлягатимуть також 50-метрові смуги, суміжні з лісосіками. Огляд місць заготівлі деревини буде здійснено підрозділами з відведення та таксації лісосік.

З метою максимально раціонального використання лісових ресурсів порубкові рештки прибираються з території лісосіки для того, щоб не ускладнювати процес лісосічних робіт. В подальшому відводяться спеціальні місця спалювання (майданчики для спалювання порубкових решток) на відстані не менше 25,0 м від лісу, молодняку і окремо зростаючих дерев. Вся територія навколо майданчика (25,0 м) очищається від наземних горючих матеріалів і обмежується мінералізованою смугою шириною 2,8 м. В пожежонебезпечний період спалювання порубкових решток виконується тільки у безвітряну або дошову погоду під наглядом спеціально призначених осіб. У посушливий період (10 та більше днів без дощу) не буде відбуватися спалювання порубкових решток. Окремо будуть очищатися місця рубок від порубкових решток шляхом складання їх у купи для перегнивання чи спалювання після пожежонебезпечного періоду, місця складування матимуть обмежувальну мінералізовану смугу шириною 2,8 м. на відстані 15,0 м від місця складування, яка буде очищена від наземних горючих матеріалів. Висота куп і валів порубкових решток не перевищуватиме 1,0 м, ширину – 2,0 м, довжину до 10,0 м, з врахуванням відстані між купами і валами. Місця спалювання порубкових решток оснащуються первинним засобами пожежогасіння (лопати, сокири, граблі, бідони з водою та ін.).

Під час спалювання порубкових решток потрібно зберегти від пошкодження підріст і дерева, які не підлягають вирубуванню. Спалювання куп починається від межі лісосік і навколо куртин підросту насінневого походження.

Протягом пожежонебезпечного періоду спалювання порубкових решток здійснюється тільки за у разі встановлення I-III класу пожежної безпеки за умовами

погоди та швидкості вітру до 4 метрів на секунду. У посушливий період (10 і більше днів без дощу) спалювання порубкових решток не дозволяється.

Керівник постійного лісокористувача, власник лісів чи керівник структурного підрозділу, де проводяться вогневі роботи на тимчасових місцях, зобов'язаний оформити наряд-допуск на спалювання порубкових решток. Усі наряди-допуски реєструються в журналі реєстрації нарядів-допусків на спалювання порубкових решток, який ведеться в паперовій або електронній формі за умови впровадження технологій, що унеможливають модифікацію внесених до нього даних, а також дозволяють однозначно ідентифікувати особу, що внесла запис до журналу.

За наявності на підприємстві відомчої пожежної охорони наряди-допуски на спалювання рослинності повинні бути погоджені з нею напередодні виконання робіт. Контроль за проведенням заходів щодо забезпечення пожежної безпеки, визначених у наряді-допуску, здійснюється відомчою пожежною охороною;

Під час спалювання порубкових решток та весняного доочищення місць рубок забороняється:

допускати до спалювання осіб, які не пройшли у встановленому порядку навчання з охорони та безпеки праці, а також у разі відсутності наряду-допуску на спалювання порубкових решток;

зберігати в місцях спалювання горючі речовини та інші горючі предмети і матеріали.

Місця спалювання повинні бути оснащені первинними засобами пожежогасіння (лопатами, сокирами, хлопавками, граблями, ранцевими обприскувачами, ємностями з водою).

Після закінчення вогневих робіт виконавець зобов'язаний ретельно оглянути місце їх проведення, усунути можливі причини виникнення пожежі, забезпечити чергування в місці проведення вогневих робіт з метою недопущення самовільного відновлення горіння;

Посадова особа, відповідальна за пожежну безпеку місць, де проводилися вогневі роботи, забезпечує перевірку місця проведення цих робіт протягом двох годин після їх закінчення. Про проведення робіт у пожежонебезпечний період виконавець та відповідальна за пожежну безпеку посадова особа роблять відповідні позначки в наряді-допуску на спалювання порубкових решток.

Санітарні рубки

Суцільні санітарні рубки проводяться шляхом вирубування сухостійних, відмираючих і дуже ослаблених дерев, пошкоджених пожежами, шкідниками, хворобами лісу і внаслідок аварій та стихійного лиха, лише у деревостанах, в яких проведення

вибіркових санітарних рубок призведе до зменшення повноти насаджень нижче встановленого показника повноти.

Акт лісопатологічного і санітарного обстеження насаджень, що потребують суцільної санітарної рубки по філії «Центральний лісовий офіс» ДП «Ліси України» **від 02 вересня 2025 року.**

Комісією в складі: начальника Центрально-Західного міжрегіонального управління лісового та мисливського господарства ПЕРОВА Сергія, начальника відділу діагностики ДСЛП «Херсонлісозахист» ДОМАНЧУК Олени, начальника відділу нагляду та прогнозу ДСЛП «Херсонлісозахист» РУДЬ Раїси, інженера-лісопатолога I категорії відділу нагляду та прогнозу ДСЛП «Херсонлісозахист» ВОВКА Володимира, інженера охорони та захисту лісу філії «Центральний лісовий офіс» ГАПИЧА Івана, лісничої Долинського лісництва БУРМАЧЕНКО Оксани, лісничого Кропивницького лісництва ПОПОВА Владислава, в.о. лісничого Компаніївського лісництва ШЕВЧУКА Олександра, в присутності старости Компаніївської селищної ради №7 ЧЕРЕП'ЯНОЇ Оксани та інших представників органів місцевого самоврядування, провели з 25 серпня по 02 вересня 2025 року лісопатологічне обстеження лісових насаджень, що потребують **суцільної санітарної рубки в 2026 році на загальній площі 126,7 га.**

Таксаційна характеристика обстежених лісових насаджень відповідно до Проектів організації та розвитку лісового господарства (таксаційний опис, відомості поквартальних підсумків) 2020 року наведено в Додатку Г.

Обстежені ділянки насаджень по Долинському, Кропивницькому та Компаніївському лісництвах характеризуються загальним незадовільним санітарним станом, тому не можуть в подальшому виконувати свою функцію відповідно своїх категорій захисності.

На погіршення санітарного стану насаджень надлісництва вплинула ситуація, викликана масовим всиханням соснових дерев, в результаті погіршення комплексу екологічно - кліматичних факторів (аномально висока весняно - осіння температура повітря - засуха, зниження рівня ґрунтових вод, вітровал, бурелом, лісові пожежі), що призвели до ряду послідовних негативних змін у лісових екосистемах, викликаючи повне або часткове порушення біологічної стійкості насаджень.

Одним із заходів зменшення небезпеки поширення осередків стовбурових шкідників та хвороб лісу є вчасне проведення заходів з поліпшення санітарного стану лісів.

Компаніївське лісництво. Оглянуті хвойні насадження представлені деревами сосни, в більшості, V категорії, глиця яскраво-червона, в меншій кількості дерева VI та IV категорій, заселені та відпрацьовані стовбуровими шкідниками.

Погіршення санітарного стану насадження викликано всиханням сосняків по причині масового розповсюдження верхівкового і шестизубчастого короїдів, великого соснового лубоїда та вусачів.

Характер розподілу всихання: наявність куртинно (до 0,25 га) та суцільно (понад 0,25 га) розташованих дерев сосни. Всохли, переважно, чисті сосняки пристигаючого віку.

Дані ділянки та примикаючі до оглянутих, де вже в наявності дерева V категорії, занести в Книгу обліку шкідників та хвороб лісу як осередок комплексних стовбурових шкідників (верхівковий і шестизубчастий короїди, великий сосновий лубоїд, вусачі).

Вся пошкоджена стовбуровими шкідниками частина хвойних дерев уражена заболонною синьою гниллю дереворуйнівних грибів, які розвиваються в ходах комах у заболонній частині стовбурів. Посиніння деревини хвойних дерев пов'язане з патогенним грибом офіостомой.

Оскільки всихання соснових деревостанів в осередках масового розвитку верхівкового короїда відбувається дуже швидко, у гострій формі (перехід дерев з 2-ї до 5-ї категорії санітарного стану) – 6-8 тижнів, це вимагає прийняття швидких рішень щодо проведення санітарних рубок в згаданих осередках, неприйняття яких зумовить надзвичайні наслідки: подальше поширення верхівкового та шестизубчастого короїдів, великого соснового лубоїда і масовий розвиток вторинних стовбурових шкідників, значні економічні втрати підприємства, внаслідок переходу ділової деревини у дров'яну при її посинінні та пошкодженні стовбуровими шкідниками.

Олександрівське лісництво – квартал 24 виділ 9.1 соснове насадження, пошкоджене стихійним лихом (буреломом) в липні 2025 року, характеризується деревами IV-V категоріями санітарного стану із зламами верхів, із зламами стовбурів на різній висоті, які подекуди зависли на поряд стоячі дерева, із підірваною кореневою системою. Заселення стовбуровими шкідниками дерев, пошкоджених буреломом, на момент огляду відсутнє.

Долинське лісництво (Петрівське). Обстежені соснові насадження в кварталі 76 виділах 1.1, 2.1, 3.1, 4, 5, 6, пошкоджені пожежею в 2024 році (акт про лісову пожежу від 16.09.2024 р.).

При огляді виявлено нежиттєздатні насадження віку молодняків з червоною та відсутньою глищею, з опаленими стовбурами. Відмічаємо критичний ступінь обгорання корневих лап і кореневої шийки 3/4 периметра стовбура і більше, відмирання камбію в нижній частині стовбура, смоловиділення. На момент огляду заселення стовбуровими шкідниками розпочалось, наявні ходи златок.

Дані насадження, пошкоджені пожежею, підлягають суцільній санітарній рубці.

Кропивницьке лісництво. Хвойні насадження в кварталі 93 виділах 14, 29 та 46, у кварталі 95 виділі 2 представлені деградованими зрідженими до критичної повноти насадженнями, проведеними в минулому вибіркових санітарних рубок. На обстежених ділянках присутні, в більшості, повалені сухостійні дерева сосни VI категорії санітарного стану, без кори та глиці, із зламаними в комелі сухостійними стовбурами. Деревя V категорії з рудою хвоею, з локальним відшаруванням кори, пошкоджені стовбуровими шкідниками (короїдами, вусачами, златками).

Переважаючими видами стовбурових шкідників, що завдали найбільшої шкоди лісовим насадженням лісництва, є короїди верхівковий та шести зубчастий, в меншій мірі - малий сосновий лубоїд, вусачі: сірий довговусий, кореневий коротковусий, рагій ребристий та златки. Вся пошкоджена стовбуровими шкідниками частина хвойних дерев уражена заболонною синьою гниллю дереворуйнівних грибів, які розвиваються в ходах комах у заболонній частині стовбурів. Посиніння деревини хвойних дерев пов'язане з патогенним грибом офіостомой.

Листяні насадження оглянуті в кварталі 22 виділі 7 (9ЯЗ1ДЗ+ЛПД), у кварталі 49 виділі 3.5 (8ЯЗ2ДЗ), у кварталі 92 виділа 5 (10ЯЗЛ), 6 (10ДЗ), 13 (9ДЗ1ЯЗ+КЛП – мінусове насадження). Деревостани (дубові, ясеневі) деградовані, без приростів, характеризуються великою кількістю на ділянках сухостійних дерев VI категорії, з локально і повністю відшарованою корою, відпрацьовані стовбуровими шкідниками, про що свідчать льотні отвори вусачів, златок, маточні ходи заболонників та ясеневих лубоїдів. Через ходи стовбурових шкідників інфекція не тільки проникає всередину, але і активно поширюється по всьому дереву. При обстеженні відмічаємо в дубово-ясеневих насадженнях масову сухове-ршинність більше, ніж на 2/3 крони, або всохло 100 % крони.

Спостерігаються на оглянутих ділянках дерева з виходом плодових тіл дереворуйнівних грибів-трутовиків на різній висоті, які є збудниками стовбурових гнилей деревних порід.

На ділянках були виявлені плодові тіла: справжнього трутовика, який вражає стовбури дуба, ясена, липи, клена та викликає білу «мармурову» ядрово-заболонну стовбурову гниль й несправжнього трутовика - білу ядрово-смугасту стовбурову гниль корозійного типу, центральну гниль стовбурів.

Іноді стовбурові гнилі розвиваються на тлі некрозно-ракових захворювань, будучи в цьому випадку типовим прикладом сполучених хвороб.

Відмічаємо дерева дуба, вражені поперечним раком, коли рана охоплює 100 відсотків периметра стовбура.

Серед хвороб у ясеневих насадженнях або, де є в складі ясен звичайний, поширені східчастий рак, бактеріальний рак ясена, кореневі та стовбурові гнилі.

Збудниками стовбурових гнилей також є трутовики справжній та несправжній. Спостерігаємо дерева ясена, уражені бактеріальними раковими утвореннями та східчастим раком, де ранами охоплені понад 1/2 периметра стовбура в одному або кількох місцях.

Кореневі (окоренкові) гнилі листяних дерев (ДЗ, ЯЗЛ) характеризуються ранами із вигниванням в глибину стовбурів у комельній частині дерева. Ураження і руйнування коренів дуже сильно впливає на стан дерев, так як порушується надходження в його надземні частини води і поживних речовин. Тому кореневі гнилі призвели до ослаблення і всихання оглянутих дерев, пошкодження їх стовбуровими шкідниками, а саме вусачами, короїдами (заболонники, ясеневі лубоїди).

Пошкоджені насадження є небезпечними об'єктами розповсюдження осередків вторинних шкідників та хвороб лісу в суміжних насадженнях.

Характер всихання насаджень куртинно-суцільний. Тип всихання – різкий та поступовий.

Таким чином, для наведення належного санітарного стану лісів, з метою запобігання розповсюдженню шкідників та хвороб лісу, недопущення втрати технічної якості деревини, **провести суцільну санітарну рубку загальною площею 126,7 га:**

Олександрійське лісництво – 0,6 га:

Квартал 24 виділ 9.1 площа 0,6 га.

Долинське лісництво (Петрівське) – 33,5 га:

квартал 76 виділ 1.1 площа 4,7 га, квартал 76 виділ 2.1 площа 9,2 га, квартал 76 виділ 3.1 площа 3,7 га, квартал 76 виділ 4 площа 10,5 га, квартал 76 виділ 5 площа 3,9 га, квартал 76 виділ 6 площа 1,5 га.

Компаніївське – 62,5 га:

квартал 36 виділ 3 площа 8,3 га, квартал 37 виділ 3 площа 25,4 га, квартал 37 виділ 4 площа 0,4 га, квартал 37 виділ 5 площа 0,2 га, квартал 37 виділ 6 площа 0,8 га, квартал 37 виділ 7 площа 1,8 га, квартал 37 виділ 9 площа 3,2 га, квартал 37 виділ 10 площа 3,2 га, квартал 38 виділ 1 площа 16,5 га, квартал 38 виділ 6 площа 2,7 га.

Кропивницьке – 30,1 га:

квартал 22 виділ 7 площа 3,5 га, квартал 49 виділ 3,5 площа 3,3 га, квартал 91 виділ 13 площа 3,4 га, квартал 92 виділ 5 площа 2,4 га, квартал 92 виділ 6 площа 1,2 га, квартал 93 виділ 14 площа 1,6 га, квартал 93 виділ 29 площа 9,5 га, квартал 93 виділ 46 площа 3,7 га, квартал 95 виділ 2 площа 1,5 га.

Під час проведення суцільних санітарних рубок застосовувати технології, які дають змогу максимально зберегти дерева, що не підлягають вирубуванню.

На наступні роки ревізійного періоду обсяги санітарних рубок встановлюються виходячи з фактичного санітарного стану лісів Оникіївського надлісництва філії «Центральний лісовий офіс» ДП «Ліси України».

Лісовідновлення

На зрубках, що утворюються після виконання призначених суцільних санітарних рубок планується провести лісовідновлення на площі 126,7 га, відповідно до правил «Відтворення лісів» затверджених КМУ №303 від 01.03.2007 року зі змінами.

Посадку лісових культур здійснити згідно діючих схем змішування, способів обробітку ґрунту та інших технологічних особливостей у відповідності до лісорослинних умов.

Створення лісових культур рекомендується згідно технологічних схем, приведених в додатках до таксаційних описів. З врахуванням природного поновлення, типу лісорослинних умов, особливостей ділянки в технологічній схемі вказані способи обробітку ґрунту, спосіб створення, схема змішування порід тощо. Технологічні схеми складені на основі рекомендацій П.Г.Вакулюка, систематизованих спеціалістами ВО «Укрдержліспроект», враховані пропозиції УкрНДІЛГА, УкрНДІГірліс та обласних управлінь лісового та мисливського господарства.

1.5 Оцінка за видами та кількістю очікуваних відходів, викидів, скидів, забруднення води, повітря, ґрунту та надр, шумового, вібраційного, світлового, теплового та радіаційного забруднення, а також випромінення, які виникають у результаті проведення підготовчих робіт.

1.5.1 Оцінка за видами та кількістю очікуваних відходів

Згідно із статтею 1 Закону України «Про управління відходами», відходи – це будь-які речовини, матеріали і предмети, яких їх власник позбувається, має намір або повинен позбутися.

Відповідно до статті 13 Закону України «Про управління відходами» утворювачі або власники відходів, які не є суб'єктами господарювання у сфері управління відходами, зобов'язані забезпечувати зберігання відходів у спосіб, що є безпечним для здоров'я людини та навколишнього природного середовища, та передавати відходи суб'єктам господарювання у сфері управління відходами протягом одного року з моменту їх утворення.

У ході планованої діяльності проведення суцільних санітарних рубок утворюються

такі промислові відходи: відходи експлуатації та обслуговування транспортного обладнання; одяг захисний зіпсований, відпрацьований чи забруднений; взуття зношене чи зіпсоване (відпрацьоване спецвзуття); змішані побутові відходи; абсорбенти, фільтрувальні матеріали (включаючи оливні фільтри інакше не зазначені), обтиральне ганчір'я та захисний одяг, забруднені небезпечними речовинами; шлами септичних ємностей.

Відходи експлуатації та обслуговування транспортного обладнання (відпрацьовані акумуляторні батареї, фільтруючі елементи масляних і повітряних фільтрів відпрацьовані, відпрацьовані мастила, промаслене ганчір'я, автошини відпрацьовані) в даному розділі не оцінюються, оскільки ремонт і обслуговуванням транспортного обладнання буде проводитися ремонтними службами підрядника на його основному проммайданчику.

Загальна кількість штатних працівників складає 178 особи, з них 168 забезпечуються спецодягом та спецвзуттям.

20 01 10 Одяг; В3030 Текстильні відходи

До складу зазначеної групи відходів відносяться вилучені з ужитку куртки бавовняно-поліестереві (53/47%) та ЗІЗ (рукавиці, біруші). Середні показники періодичності заміни спецодягу становлять:

- теплового, бавовняного – 1 раз на 3 роки;
- рукавиці – 1 раз на місяць;
- біруші – 1 раз на квартал.

Середня вага спецодягу відпрацьованого:

- теплового – 2,5 кг на людину;
- бавовняного – 1,8 кг на людину;
- рукавиці – 200 г на людину (в середньому);
- біруші – 140 г (пакет 50 пар) на людину.

За рік на підприємстві 168 працівників забезпечується спецодягом та ЗІЗ, тобто нормативно-допустимий обсяг утворення спецодягу розраховується наступним чином (т/рік):

$$M = \sum (m_i/t_i \times n_i) \times 10^{-3},$$

де: m_i – маса спецодягу (ЗІЗ), кг;

n_i – кількість працівників, забезпечених спецодягом (ЗІЗ), штук;

t_i – періодичність заміни спецодягу (ЗІЗ), років.

Таблиця 1.5 – Результати розрахунку утворення відпрацьованого спецодягу

№	Тип спецодягу	Періодичність заміни спецодягу (ЗІЗ)	Кількість працівників забезпечених спецодягом (ЗІЗ);	Маса відпрацьованого спецодягу, т	Загальна кількість відходів, т/рік
1	Теплий одяг	0,33	168	0,420	0,731
2	Бавовняний одяг	0,33		0,302	
3	Рукавиці	12		0,003	
4	Біруші	4		0,006	

20 01 10 Одяг; В3030 Текстильні відходи

До складу зазначеної групи відходів включено вилучене з ужитку спецвзуття. Середній показник періодичності заміни спецвзуття становить 2 роки. Середня вага спецвзуття відпрацьованого – 1,5 кг. За рік на підприємстві 168 працівників забезпечуються спецвзуттям, тобто нормативно-допустимий обсяг утворення спецвзуття відпрацьованого можна встановити за формулою (т/рік):

$$N_{\text{доу}} = \sum (m_i / t_i \times n_i) \times 10^{-3},$$

де: m_i – маса спецвзуття, кг;

t_i – періодичність зміни взуття, раз/рік;

n_i – кількість працівників, забезпечених спецвзуттям.

Таблиця 1.6 – Результати розрахунку утворення відпрацьованого спецвзуття

№	Маса спецвзуття, кг/1 пару	Кількість працівників, що забезпечуються спецвзуттям	Кількість утвореного зношеного взуття, т/рік
1	1,5	168	0,252

20 03 01 Змішані побутові відходи; Побутові відходи

Розрахунок кількості утворення твердих побутових відходів (M , т) визначався з урахуванням норми утворення твердих побутових відходів за рік на людину (згідно ДБН Б.2.2-12:2019, п.11.2.1, табл. 11.2 – 300-350 кг/на людину).

Таблиця 1.7 – Результати розрахунку утворення ТПВ

Джерело утворення побутових відходів	Кількість	Норматив утворення	Кількість ТПВ, т/рік
Працівників підприємства, люд	178	0,35	62,3

15 02 02 Абсорбенти, фільтрувальні матеріали (включаючи оливні фільтри інакше не зазначені), обтиральне ганчір'я та захисний одяг, забруднені небезпечними речовинами*

У разі аварійних ситуацій можливе утворення тирси забрудненої нафтопродуктами.

Розрахункова кількість тирси для локалізації та абсорбування аварійних проливів мастильних матеріалів визначається за формулою:

$$m = \frac{V_{max}}{q} \cdot K,$$

де:

V_{max} – максимальний можливий об'єм проливу мастильних матеріалів,

q – питомий об'єм поглинання мастильних матеріалів 1 кг тирси (прийнято $q = 1,5$ л/кг згідно з літературними даними),

K – коефіцієнт запасу ($K = 1,5$).

Максимально-можливий пролив мастильних матеріалів, розраховується виходячи з об'ємів баків техніки:

Техніка	Кількість	Макс. пролив, л
Stihl MS 261	1	0,77
Husqvarna 445	1	0,71
МТЗ-82	1	207
УРАЛ-375	1	359,5
Разом		567,98

$$m = \frac{567,98}{1,5} \cdot 1,5 = 567,98 \text{ кг}$$

Об'єм утворення абсорбентів, фільтрувальних матеріалів (включаючи оливні фільтри інакше не зазначені), обтирального ганчір'я та захисного одягу, забруднені небезпечними речовинами становить – 0,568 тонн на рік.

20 03 04 Шлами септичних ємностей; Побутові відходи

Рідкі відходи, що утворюються при санітарному обслуговуванні робітників на лісосіці.

Кількість рідких відходів, що утворюються на одного робітника в середньому становить 0,5 л/добу. Максимально на одній лісосіці можуть бути задіяні 16 робітники.

$$M_{год} = t / 1000 \times П \times 250, \text{ т/рік, де:}$$

$П$ – кількість людей; чол.;

t – норматив утворення даного виду відходу, 0,5 л/добу на 1 людину;

250 – кількість робочих днів на рік.

Всього відходу:

$$M_{год} = 0,5/1000 * 16 * 250 = 2,0 \text{ т/рік.}$$

Об'єм утворення відходів шламу септиків становить – 2,0 тонн на рік.

Зберігання рідких відходів до вивезення на знешкодження здійснюється в герметичному контейнері біотуалету. Вивезення відходів для знешкодження на міські очисні споруди здійснює спеціалізоване підприємство.

Характеристика та кількість відходів, що утворюється у процесі експлуатації об'єкту наведена в таблиці 1.8.

Таблиця 1.8 – Характеристика та кількість відходів, що утворюється на підприємстві

№	Назва та код згідно Національного переліку відходів	Назва і код відходів згідно Положення про контроль за транскордонними перевезеннями небезпечних відходів та їх утилізацією/видаленням і Жовтого та Зеленого переліків відходів	Обсяг утворення, т/рік
1	20 03 01 Змішані побутові відходи	Побутові відходи	62,300
2	20 01 10 Одяг	В3030 Текстильні відходи	0,731
3	20 01 10 Одяг	В3030 Текстильні відходи	0,252
4	15 02 02* Абсорбенти, фільтрувальні матеріали (включаючи оливні фільтри інакше не зазначені), обтиральне ганчір'я та захисний одяг, забруднені небезпечними речовинами	У18 Залишки від операцій по видаленню промислових відходів	0,568
5	20 03 04 Шлами септичних ємностей	Побутові відходи	2,000

Управління відходами на об'єкті здійснюється згідно вимог закону України «Про управління відходами».

Тимчасове зберігання відходів здійснюватиметься відповідно до чинного законодавства у сфері управління відходами.

Оникіївським надлісництвом філії «Центральний лісовий офіс» ДП «Ліси України» будуть укладені Договори з спеціалізованими підприємствами (які мають ліцензію на провадження діяльності у сфері поводження з відходами), для передачі утворених відходів.

Враховуючи кількість та клас небезпеки відходів що утворюються при реалізації планованої діяльності, забезпечення управління відходами відповідно до вимог чинного законодавства, можна зробити висновок що негативний вплив на стан навколишнього природного середовища відходів що утворюються на Оникіївському надлісництві філії «Центральний лісовий офіс» ДП «Ліси України» буде допустимим.

1.5.2 Оцінка очікуваних викидів забруднюючих речовин у атмосферне повітря

Потенційними технологічними процесами, що можуть впливати на атмосферне повітря при провадженні планованої діяльності є: різання деревини бензопилами, переміщення деревини автотранспортом та спалювання порубкових решток. Розрахунок викидів здійснюється для типової ділянки роботи технологічного обладнання на площі 3,0 га.

У результаті провадження планованої діяльності виявлено 2 джерела утворення забруднюючих речовин:

1. Розробка лісосіки;
2. Спалювання порубкових решток.

Джерело №1 Розробка лісосіки

Розрахунок викидів здійснюється для типової ділянки роботи технологічного обладнання у кожному лісництві. Обсяг спожитого палива бензопилами розраховується за формулою (т/рік):

$$M_1 = G_{в.п.} \cdot k_m \cdot n_{д.} \cdot n_{зм.} \cdot t_{зм.} \cdot 10^{-3},$$

де: $G_{в.п.}$ – норма витрат пального на одиницю робочого часу, фактична характеристика двигуна, л/год;

k_m – коефіцієнт переведення з об'ємних одиниць у вагові, кг/л;

$n_{д.}$ – кількість робочих днів, днів/рік;

$n_{зм.}$ – кількість змін на добу;

$t_{зм.}$ – тривалість різання деревини, год.

Оникіївське надлісництво філії «Центральний лісовий офіс» ДП «Ліси України» характеризується однозмінним режимом роботи, кожна зміна триває 8 годин. Бензопили працюють протягом 5 годин.

Таблиця 1.9 – Розрахунок об'єму спожитого палива

Марка бензопили	Кількість	$G_{в.п.}$	k_m	$n_{д.}$	$n_{зм.}$	$t_{зм.}$	M_i
Типове лісництво							
Husqvarna 445	1	1	0,85	250	1	5	1,063
Stihl MS 261	1	1,6	0,85	250	1	5	1,700

Валовий викид і-ї шкідливої речовини в атмосферне повітря, що надходить за рахунок працюючого двигуна бензопили розраховується за формулою (т/рік):

$$B_i = M_i \cdot A_i,$$

де: A_i – питомі викиди і-ї забруднюючої речовини, т/т (взяті з «Методики розрахунку викидів забруднюючих речовин пересувними джерелами» (УкрНТЕК, 1999; Липський Г.Є.)).

Таблиця 1.10 – Питомі показники і-ї забруднюючої речовини

№ п/п	Забруднююча речовина			Питомий показник викиду, т/т
	код	CAS N	назва	
1	337	630-08-0	Вуглецю оксид	0,1965
2	2754	–	Вуглеводні граничні C ₁₂ -C ₁₉ (розчинник РПК–26511 та інш.)	0,037
3	301	10102-44-0	Азоту діоксид	0,0218
4	330	7446-09-5	Ангідрид сірчистий	0,0006

Таблиця 1.11 – Результати розрахунку валових викидів забруднюючих речовин від роботи бензопил

№ п/п	Забруднююча речовина			Валовий викид, т/рік
	код	CAS N	назва	
Типове лісництво				

№ п/п	Забруднююча речовина			Валовий викид, т/рік
	код	CAS N	назва	
1	337	630-08-0	Вуглецю оксид	0,543
2	2754	–	Вуглеводні граничні C ₁₂ -C ₁₉ (розчинник РПК–26511 та інш.)	0,102
3	301	10102-44-0	Азоту діоксид	0,060
4	330	7446-09-5	Ангідрид сірчистий	0,002

Максимально-разовий викид і-ї шкідливої речовини в атмосферне повітря, що надходить за рахунок працюючого двигуна бензопили розраховується за формулою (г/с):

$$Q_i = \frac{B_i \cdot 10^6}{n_d \cdot n_{зм} \cdot t_{зм} \cdot 3600},$$

Таблиця 1.12 – Результати розрахунку максимального-разових викидів забруднюючих речовин від роботи бензопил

№ п/п	Забруднююча речовина			Максимально-разовий викид, г/с
	код	CAS N	назва	
Типове лісництво				
1	337	630-08-0	Вуглецю оксид	0,241
2	2754	–	Вуглеводні граничні C ₁₂ -C ₁₉ (розчинник РПК–26511 та інш.)	0,045
3	301	10102-44-0	Азоту діоксид	0,027
4	330	7446-09-5	Ангідрид сірчистий	0,001

Пересувними джерелами викидів забруднюючих речовин в атмосферне повітря є також транспортні засоби, необхідні для переміщення деревини.

Розрахунок викидів забруднюючих речовин проводиться згідно «Методики розрахунку викидів забруднюючих речовин пересувними джерелами» (УкрНТЕК, 1999; Ліпський Г.Є.) за формулою:

$$V_{jikm} = M_{ikm} \cdot K_{ПВjik} \cdot K_{ТСjik}$$

де: V_{jikm} – обсяги викидів j-ї забруднюючої речовини (крім свинцю) від спожитого палива i-го виду k-ю групою автотранспорту m-го суб'єкта господарської діяльності;

M_{ikm} – обсяги спожитого палива i-го виду k-ю групою автотранспорту m-го суб'єкта господарської діяльності;

$K_{ПВjik}$ – питомі викиди j-ї забруднюючої речовини (крім свинцю) від використання палива i-го виду k-ю групою автотранспорту, таблиця 1.14.

$K_{ТСjik}$ – коефіцієнт впливу технічного стану на питомі викиди j-ї забруднюючої речовини (крім свинцю) від спожитого палива i-го виду k-ю групою автотранспорту, таблиця 1.15.

Всі вказані джерела впливу на довкілля є неорганізованими та пересувними і будуть проявлятися лише в межах виробничої території.